

**coop**

Nordland

# Åpenhetsloven 2023

## Coop Nordland



## REDEGJØRELSE ÅPENHETSLOVEN 2023

### Coop Nordland SA

#### Innledning

Coop Nordland har igangsatt arbeidet med å implementere lov om virksomheters åpenhet og arbeid med grunnleggende menneskerettigheter og anstendige arbeidsforhold (Åpenhetsloven) i virksomheten. Loven pålegger større bedrifter å gjennomføre og redegjøre for aktsomhetsvurderinger i egen virksomhet, leverandørkjeder og forretningsforbindelser. I denne redegjørelsen fremkommer arbeidet Coop Nordland SA har gjort med aktsomhetsvurderinger og tilpasning til lovens plikter frem til nå. Redegjørelsen vil oppdateres og offentliggjøres årlig innen 30. juni (krav fra og med 2023). Den vil også oppdateres ved vesentlige endringer i våre risikovurderinger.

Redegjørelsens omfang er Coop Nordland konsernet som består av morselskapet og datterselskapene CN Eiendomsutvikling AS, CNC Eiendom AS og Coop Sør-Helgeland Eiendom AS.

#### Åpenhetsloven i Coop Nordland

Coop Nordland heier på lokale leverandører og er en pådriver for lokal verdiskapning. Åpenhetsloven gir oss inspirasjon til å bidra til et aktsomt og ansvarlig nærings- og samfunnsliv i vårt område. Med 86 butikker i vår portefølje og 6 kjøpesenter har vi om lag 3000 lokale leverandører og 150 eksterne leietakere som vi samhandler med.

De lokale leverandørene leverer tjenester innenfor kategoriene eiendomsforvaltning/utvikling, butikkdrift, rådgivningstjenester, lokalt varesortiment i butikk med mer. Dette er fortrinnsvis norskproduserte varer og tjenester, der risikoen er ansett som lav for brudd på menneske- og arbeiderrettigheter. Som ett av Nordlands største selskap er vi er bevisst vårt ansvar og vil utføre aktsomhetsvurderinger for å avdekke uanstendige arbeidsforhold hos våre leverandører og samarbeidspartnere, og om nødvendig iverksette tiltak for å redusere negative konsekvenser for mennesker.

#### Vi skaper og deler verdier

Coop Nordlands visjon er: *Vi skaper og deler verdier*. Visjonen minner oss på vår unike egenart som handler om å skape verdier for våre medeiere og for fellesskapet. Verdiene skal skapes på en aktsom måte sammen med lokale aktører som deler samme verdisyn. I Coop Nordland skal vi respektere



grunnleggende menneskerettigheter og anstendige arbeidsforhold. Vi skal også respektere dyr, samfunn og miljø.

## Coop Norges rolle

Coop Norge SA er samvirkelagens fellesorganisasjon, og innkjøp av varer til butikkene våre foregår i all hovedsak gjennom Coop Norge. De gjør også innkjøp av varer og tjenester til eksempelvis felles markedsføring og utvikling av butikkporteføljen i Coop. Om lag 85% av innkjøpene i Coop Nordland gjøres via Coop Norge. Coop Norge SA har gode rutiner for leverandøroppfølging og aktsomhetsvurderinger. For mer informasjon vises det til deres redegjørelse på [coop.no](http://coop.no)

## Leverandørversikt

Coop Nordlands  
lokale innkjøp  
15%



Coop Norge  
85%



Ca 3000 lokale  
leverandører



Ca 150 eksterne  
leietakere



Ca 100 lokale  
samarbeidspartnere

## Om Coop Nordland

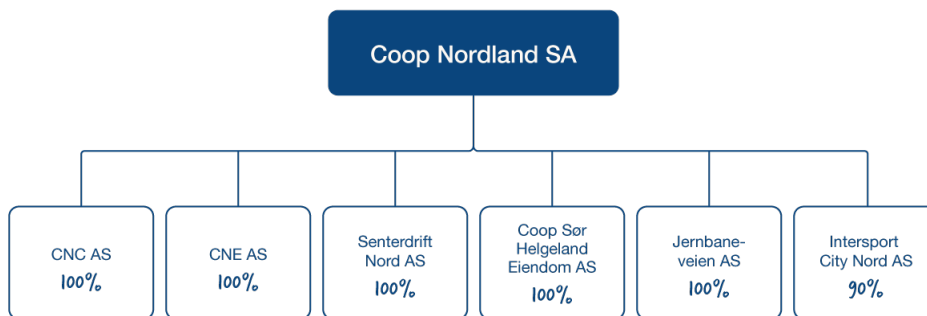
Coop er Norges nest største dagligvareaktør og den største aktøren innenfor privatsegmentet i byggevaremarkedet. Coop har en sterk strategisk posisjon og plass i forbrukernes hverdag og ønsker å skape positive verdier for mennesker, miljøet og Coop.

Som forbrukereid organisasjon skiller Coop seg fra konkurrentene. Over 2 millioner medlemmer eier Coop gjennom sine lokale samvirkelag. Det er mer enn 1240 Coop butikker rundt om i landet fordelt på åtte ulike kjeder: Extra, Coop Mega, Obs, Obs BYGG, Coop Byggmix, Coop Prix, Coop Marked og Matkroken.

Coop Nordland SA er det 7 største av totalt 59 medlemmer i det føderative samvirket. Konsernet Coop Nordland SA består av morselskapet, 6 datterselskap og en rekke tilknyttede selskap. Selve butikkdriften skjer i

morselskapet, mens datterselskapene i hovedsak har eiendomsdrift og senterdrift som forretningsområde.

## Konsernstruktur



CNC Eiendom AS, Coop Sør-Helgeland Eiendom AS og Coop Nordland Eiendomsutvikling AS har utleie av eiendom og kjøpesenterforvaltning som forretningsvirksomhet. I tillegg har vi tre datterselskap, der åpenhetsloven for Intersport ivaretas av kjeden og de to øvrige er strategiske eiendomsselskap uten aktivitet.

## Forankring og organisering

Styret i Coop Nordland SA har det øverste ansvar for etterlevelse av Åpenhetsloven. Arbeidet med aktsomhetsvurderinger og pliktene er forankret i styret. Styret har også vedtatt Coops etiske retningslinjer.

Det er videre vedtatt en plan for hvordan aktsomhetsvurderinger skal utføres. Denne tar utgangspunkt i OECDs prosess og inkluderer aktsomhetsvurderinger i egen virksomhet, leverandørkjeder og forretningsforbindelser. Styret har også vedtatt at det skal offentliggjøres en redegjørelse for aktsomhetsvurderingene i henhold til lovens retningslinjer, samt at virksomheten til enhver tid skal overholde informasjonsplikten. Styret har siden juni i fjor blitt orientert om arbeidet med aktsomhetsvurderinger og åpenhetsloven.

Styret skal varsles ved alvorlige avvik relatert til Coops arbeid med aktsomhetsvurderinger og bærekraftsarbeid for øvrig. Administrerende direktør er ansvarlig for at Coop Nordland SA etterlever kravene i åpenhetsloven. Dette



innebærer å påse at driften i relevante områder i Coop Nordland konsernet utføres i henhold til OECDs retningslinjer og at pliktene i loven overholdes. Selve etterlevelsen utøves gjennom det ansvaret sektorene har for å følge retningslinjer for ansvarlig innkjøp fra og samarbeid med leverandørkjeder og forretningsforbindelser. Ansvarlig for Coop Nordlands bærekraftsarbeid er bærekraftsansvarlig i avdeling for HR og organisasjon.

### Interne retningslinjer

Coop er medlem i Etisk Handel Norge og forpliktet til deres prinsipperklæring gjennom Coops prinsipper for bærekraftig forretningspraksis. Coop har også policyer for blant annet personvern, emballasjebruk og kommunikasjon av bærekraft. Coop Nordland følger samme policy for egen virksomhet.

Coops arbeid med aktsomhetsvurderinger følger FNs veiledende prinsipper for næringsliv og menneskerettigheter og OECDs retningslinjer for flernasjonale selskaper. Våre forventinger til oss selv, leverandører og samarbeidspartnere er gjengitt i våre etiske retningslinjer. Krav til leverandører og samarbeidspartnere vil følge alle avtaler som inngås med Coop Nordland.

## Med aktsomhetsvurdering menes å



### Coop Nordlands aktsomhetsvurdering

Under følger en redegjørelse for metode og funn fra første gjennomgang av våre leverandører og samarbeidspartnere. Loven krever at man gjør aktsomhetsvurderinger for både førsteleddsleverandører og deres underleverandører i den grad man har innkjøp av produkter og tjenester som inngår som innsatsfaktor til selskapets omsetning. Innkjøp fra leverandører som

ikke direkte inngår som innsatsfaktor i selskapets omsetning anses som samarbeidspartnere. For de leverandører som anses som samarbeidspartnere har selskapene en plikt å kartlegge og vurdere førsteleddsleverandøren.

### Metode for aktsomhetsvurdering

Coop Norge er ansvarlig for majoriteten av varene i sortimentet vårt, og for en rekke av våre systemer. Coop Nordland er ansvarlig for lokale avtaler. I vårt arbeid med åpenhetsloven har vi primært fokusert på lokale vareinnkjøp, og vi har startet med å analysere eksisterende leverandørmasse.

Vår lokale leverandørmasse består av ca 3000 lokale tilbydere av varer og tjenester. Regnskapssystemet gir oss god oversikt over eksisterende leverandørmasse. Coop Nordland SA har delt vurderingen inn i tre områder.

1. Vare og tjenestekjøp
2. Utleievirksomhet
3. Andre samarbeidspartnere.

### Varer og tjenestekjøp

I arbeidet med aktsomhetsvurderingene har vi sortert ut lokale leverandører med årlig innkjøp på mer enn 1 MNOK. Dette utgjør 104 lokale leverandører som står for 96% av våre lokale innkjøp. Disse leverandørene fordeler seg på følgende bransjer:

Bransje	Antall
Bank og forsikring	4
Bygg og anlegg	13
Eiendom og drift	32
Energi	1
Konsulenttjenester og rådgivning	2
Kontorutstyr og rekvisita	3
Markedsføring og reklame	7
Skatter og avgifter	2
Varesortiment	27

Metoden for risikovurderinger av lokal leverandørmasse er nærmere beskrevet lengre ned i redegjørelsen.

## Leietakere

Coop Nordland konsernet leier ut lokaler til om lag 150 eksterne leietakere. Leietakerne drifter lokalt i Nordland og følger grunnleggende lover for arbeidslivet i Norge. De fysiske arbeidsforholdene er observerbare, og senterledelsen har løpende dialog med våre leietakere. Det gir innsikt i leietakernes ansvarlighet iht. ivaretagelse av deres ansatte.

Kjøpesenter	Eksterne leietakere
City Nord	105
Havnesenteret	18
Fauske Handelpark	11
Øvrige leietakere	21

I arbeidet med aktsomhetsvurderingen har senterledelsen gjort en skjønnsmessig vurdering av den samlede leietakermassen og det vurderes ikke å være risiko for vesentlige brudd på menneskerettigheter og anstendige arbeidsforhold blant våre leietakere.

I det videre arbeidet med aktsomhetsvurderinger vil det bli utformet policy og nye kontraktsmaler for fremtidige leietakere. Ny policy vil også bli implementert i avtalene med eksisterende leietakere. Dette vil skje i forbindelse med reforhandlinger.

## Andre samarbeidspartnere

Coop Nordland har om lag 100 samarbeidspartnere innen lokal kultur, breddeidrett og veldedighet. Kun ett av sponsoratene er over 1MNOK og har blitt hensyntatt i risikovurderingen. Selv om vi har mange små sponsorat er det viktig at avtalene belyser betydningen av å ivareta mennesker som bidrar i idretten og kulturlivet. Vi vil derfor oppdatere kontraktsmalene for sponsorat og samarbeidspartnere.

Kategori	Antall
Lokal idrett	62
Lokale festivaler	18
Lokal omsorg og veldedighet	14



## Metode for aktsomhetsvurdering for kjøp av varer og tjenester

### Kartlegging av risiko:

I aktsomhetsvurderingen er målet å avdekke risiko for brudd på menneskelige forhold blant våre leverandører. Vi vet også at det er flere risikoaspekt, blant annet til klima og økonomisk kriminalitet, men det er ikke vurdert i denne omgang. Fokuset er i hovedsak på anstendige arbeidsforhold med hovedtemaene HMS, lønnsvilkår, arbeidstid, fagorganisering, diskriminering, likestilling osv.

Alle lokale leverandører med samlet årlig innkjøp på over 1MNOK (utgjør 96% av samlede lokale innkjøp) er risikovurdert ut fra følgende hovedkriterier:

- **Bransjerisiko:** Risiko som er knyttet til respekt for fagforeningsrettigheter, HMS og lave lønninger innenfor særskilte bransjer. I vår analyse har vi tatt utgangspunkt i tilgjengelig informasjon om høyrisikobransjer. Dersom selskapet antas å ha arbeidere fra utlandet hvor vi er usikre på vilkårene de jobber under nasjonalt, så utredes de.
- **Geografi:** Risikoen vurderes høyere i land med ulikt styresett og andre regulatoriske rammeverk enn i nordiske land. I vår analyse har vi tatt utgangspunkt i tilgjengelig informasjon om høyrisikoland.

Kilde til vurdering av leverandørene er i hovedsak uttalt bærekraftsansvarlighet på hjemmeside og i andre synlige informasjonskilder. Den generelle kjennskapen til leverandøren basert på dialog eller omdømme er også vektlagt.

Finner vi ikke tilstrekkelig informasjon vil leverandøren bli kontaktet og bedt om ytterligere dokumentasjon, eks. ved bruk av spørreskjema.

Etter gjennomført utredning er leverandørene scoret ut fra tre kategorier av risiko. Scorer en leverandør på medium eller høy risiko så vil den bli gjenstand for grundig utredning.

- **Lav risiko** (ingen/liten risiko for brudd på menneskerettigheter/anstendige arbeidsforhold)
- **Medium risiko** (noe risiko for brudd på menneskerettigheter/anstendige arbeidsforhold)
- **Høy risiko** (risiko for alvorlig brudd på menneskerettigheter/anstendige arbeidsforhold)

## Resultat av risikovurdering

Bransje	Risiko	Utredet	Kommentar
Bank og forsikring	Lav	0	-
Bygg og anlegg	Medium	>10	OK*
Eiendom og drift	Medium	>10	OK*
Energi	Lav	0	-
Konsulenttjenester og rådgivning	Lav	0	-
Kontorutstyr og rekvisita	Lav	0	-
Markedsføring og reklame	Lav	0	-
Skatter og avgifter	Lav	0	-
Varesortiment	Medium	>10	Ok etter utredning

*\*et utvalg leverandører skal kontaktes for ytterligere informasjon*

## Resultat av risikovurderingen

104 lokale leverandører ble risikovurdert og 34 leverandører ble nærmere utredet med gjennomgang av tilgjengelig informasjon om leverandørens uttalte og rapporterte ansvarlighet. For noen av leverandørene har vi ikke funnet tilstrekkelig informasjon og disse vil bli fulgt opp nærmere med ytterligere kartlegging og om nødvendig direkte henvendelser. Det vurderes likevel ikke sannsynlig at det er risiko for vesentlige brudd på menneskerettigheter eller anstendige arbeidsforhold blant våre leverandører og samarbeidspartnere.

## Informasjonsplikt

Coop Nordland vil løpende besvare henvendelser fra interessenter som ønsker innsyn. I tillegg til at vi rapporterer om arbeidet i kommende bærekraftsrapport og i årsmeldingen.

## Videre arbeid med Åpenhetsloven

Arbeidet med å avdekke potensielle brudd på menneskerettigheter og anstendige arbeidsforhold fortsetter med oppdatering av retningslinjer og leverandørkrav, og med kompetanseheving blant de som har innkjøpsansvar. Konkret innebærer det:

1. Oppdatering av kontraktsmaler
2. Implementering av malverk og rutiner ved kontraktsinngåelser og oppfølging av lokale leverandører.
3. Løpende vurdering av nye leverandører og årlig revisjon av aktsomhetsvurderinger på eksisterende leverandørmasse.
4. Rutiner for informasjonsforespørsler
5. Rutiner for avvikshåndtering

Aktsomhetsvurderinger er en kontinuerlig prosess. Sosialt ansvar er viktig for oss og vi vil fortsette utviklingen i samspill med våre medeiere, kunder, ansatte, lokale leverandører og samarbeidspartnere.