



ÅRSMELDING OG REGNSKAP 2019  
COOP NORDLAND SA

**coop**  
Nordland

# SPAR PENGER SOM MEDEIER I COOP



Husk å skanne appen eller medlemskortet ditt hver gang du handler!



Skann medlemskortet eller appen i kassen, så får du minimum 1 % kjøpeutbytte på alt du handler



1,5 % bonus hos Coop + 0,5 % alle andre steder\* med Coop Mastercard.  
**Søk på [coop.no/mastercard](http://coop.no/mastercard)**



Personlige kuponger som gir ca. 20 % avslag



Få med deg medlemskuppene på e-post, [coop.no](http://coop.no) eller i Coop-appen



Bruk Coop-appen og få 11 % medlemsbonus på frukt og grønt hos Extra



Bruk Coop-appen og få 20 % medlemsbonus på bleier, barnemat og babywipes hos Extra



Bruk Coop-appen og få 20 % medlemsbonus på alt fra Ånglarmark hos Coop Mega



Bruk Coop-appen og få 20 % medlemsbonus på alt fra Coop Vegetardag-serien hos Coop Mega



Skann gjenbrukskoden på handlenettet og få 1 kr i medlemsbonus i stedet for å betale for plastpose. Bra for miljøet!



Registrer betalingskortet ditt i Coopay i medlems-appen - så trenger du kun å ta med mobilen når du skal handle hos Coop



45 øre\*\* medlemsbonus når du tanker hos Circle K. Gjelder også betjente Best-stasjoner



Få rimelig hotellovernatting med Coop HotellKupp. Frokost er inkludert. **Bestill på [coophotellkupp.com](http://coophotellkupp.com)**



55 øre medlemsbonus når du fyller drivstoff hos YX



2 % bonus på strømforbruk og 200 kr i velkomstbonus. Bestill Coop Strømvtale idag på telefon 38 60 85 00 eller på [coop.no/los](http://coop.no/los)



Få 8 % medlemsbonus på lading av elbil hos Grønn Kontakt. **Aktiver din ladebonus på [coop.no/gronnkontakt](http://coop.no/gronnkontakt)**



1,5 % bonus på forsikringspremien, i tillegg til eventuelle andre rabatter. **Bestill på [if.no/coop](http://if.no/coop)**



50-/100,- rabatt på forestillinger. **Les mer på [coop.no/riksteatret](http://coop.no/riksteatret)**



5 % medlemsbonus på digital abonnement fra Aftenposten, Bergens Tidende, Stavanger Aftenblad og Fædrelandsvennen. **Bestill på [coop.no/digitale-aviser](http://coop.no/digitale-aviser)**



30-50 % rabatt på billetter. **Les mer på [coop.no/eliteserien](http://coop.no/eliteserien)**



600 kr i rabatt hver gang du bestiller ferie fra Ving - Norges største reisearrangør. **Alltid best pris på [coop.no/ving](http://coop.no/ving)**

\*Gjelder ikke i konkurrerende dagligvare- eller byggevareforretninger, og gjelder opptil 2.500 kr i bonus pr. år. Eff. rente 26,17 %, 15.000 kr 0/12 mnd. Kostnad 1.501 kr. Totalt 16.501 kr.

\*\*Gjelder ikke avgiftsfri diesel.

**Les mer om alle fordelene på [coop.no/medlem](http://coop.no/medlem).**

## FORORD

### Medeiere og kunder

Først, takk til alle kunder og medeiere for gode kundemøter i året som har gått. I 2019 omsatte vi varer for over 2.5 milliarder kroner. En vekst på 4,5 prosent og en solid bekreftelse på at stadig flere velger å handle i våre butikker.

Også 2019 har vært et år preget av store begivenheter. Vi har gjennomført rekordmange butikkåpninger, totalt seks dagligvarebutikker og fem faghandelsbutikker. I snitt blir det nesten en åpning pr måned. Dette er krevende prosesser, både i forhold til kapital og ikke minst bruk av interne ressurser. Like fullt leverer virksomheten et årsresultat før skatt på 98 millioner kroner i morselskapet, og 118 millioner kroner i konsernet. Alle tre heleide datterselskap leverer positivt resultat. Det er historisk godt.

Det er mange årsaker til den sterke veksten og det gode resultatet. Først og fremst ønsker jeg å framholde at det foregår et gjennomgående godt butikkhåndverk ute i butikkene. Vi har mange dyktige medarbeidere som sammen bidrar til framgangen. Videre har vi en god forvaltning av eiendomsporteføljen. En offensiv markedsfilosofi har resultert i at Coop Nordland pr i dag eier og forvalter, enten direkte eller indirekte, nærmere 200.000 m<sup>2</sup> eiendom. Eiendomssektoren bidrar sterkt til overskuddet.

I 2019 la vi også grunnlaget for fusjonen med Coop Hattfjelldal. Vi er stolte over at årsmøtet i Coop Hattfjelldal enstemmig gikk inn for fusjon med Coop Nordland. Coop Nordland etablerer stadig et tettere samarbeid med andre samvirkelag Helgelandsregionen, og bidrar med administrativ støtte innenfor både regnskap, HR, drift og eiendom.

En av de viktigste målsettingene til bedriften er å sørge for at våre 1250 medarbeidere trives og får utvikle seg. Som i tidligere år, har vi derfor hatt et stort fokus på interne kompetanseprogrammer. Dette er programmer som bygger en kultur preget av engasjement, inspirasjon og humor. I nasjonale servicemålinger ligger Coop Nordland helt i toppen.

I kraft av vår størrelse ligger det også et samfunnsansvar. Vi har flere eksempler på at vi tar denne rollen på alvor. Vi har bidratt inn mot samfunnet gjennom sponsing, særlig med fokus på bredden i både idrett og kulturliv. I 2019 åpnet lakseforedlingsfabrikken til Salten Salmon på Rønvikleira i Bodø. Salten Salmon er en spennende satsning som bidrar til vekst, lokal verdiskapning og arbeidsplasser. Offensiv satsning på eiendom er et annen samfunnsbidrag. Vi har bygd nye butikker i Sulitjelma, Berg og Engavågen. I tillegg åpnet vi to nye



forretningssenter, herunder på Myre og Tverlandet. I januar 2019 ble Fauske Handespark kjøpt sammen med Coop Norge Eiendom. Alt dette bidrar til verdiskapning og lokalt eierskap i både byer og distriktene.

Selv om mye går bra må vi aldri glemme at varehandelen er inne i krevende tider. Det er tungt for mange handelsaktører, noe som også vil påvirke forretningsdriften til Coop Nordland. City Nord er svært viktig for Coop Nordland. Både i et handelsperspektiv og ikke minst i forhold til økonomi. I 2019 passerte vi 2 milliarder i omsetning og opplever godt vekst. Men mange spør hva som skjer med kjøpesentrene framover. I tider med raske endringer og nye forbrukervaner må vi tenke nytt. Vi har derfor startet en utredning som har til hensikt å sikre at City Nord fortsatt skal være Bodøregionens foretrukne møteplass også i 2030.

Coop Nordland har klart seg bra i 2019. Sammen har vi solgt mere varer enn noen gang, investert 87 millioner kroner og skapt det beste resultatet i bedriftens 104-årige historie.

Takk til styret og eierne for tilliten og som gjør det mulig å realisere muligheter i forretningsdriften. Like stor takk til våre dyktige ledere og medarbeidere for innsatsen i 2019.

Velkommen til Coop Nordlands butikker i 2020.

Med vennlig hilsen

Lars Arve Jakobsen  
Administrerende direktør.

## NYTT KJØPESENTER MED EXTRA PÅ TVERLANDET

Kundene sto i kø utenfor da den nye Extrabutikken på Tverlandet åpnet den 3. oktober. Nyåpningen startet med tale fra administrerende direktør Lars Arve Jakobsen, snorklipping av Ingrid Lind og musikalsk innslag fra Vokalgruppa Timbre.

Arbeidet frem mot åpningen har en lang historie basert på tillit og godt samarbeid med Lind-familien som er grunneier. Lind-familien har over tid arbeidet for å kunne tilby innbyggerne et helt nytt tilbud gjennom det flotte senteret på Tverlandet.

Extra, Brua Kro, Alfa trening, Tverlandets hårdesign, Tverlandet fortklinikk og Apotek1 vil huse senteret.

- Vi feiret med kaffe, kake og masse gode tilbud! Det sa butikksjef Steffen Staurvik.

- Det har vært utrolig gøy å være med på byggingen av det nye Tverlandsenteret og Extra. Store, flotte arealer og helt nytt inventar. En helt ny Extra med større vareutvalg og lavere priser, er noe jeg vet Tverlendingen vil sette stor pris på.



Butikksjef Steffen Staurvik, adm. dir. Lars Arve Jakobsen og Ingrid Lind.



## ÅPNING AV COOP PRIX SULITJELMA

Den 4. april 2019 åpnet den splitter nye Coop Prix butikken i Sulitjelma. Masse fornøyde kunder og ansatte deltok på nyåpningen hvor ungene fra barnehagen underholdt med flott sang, og varaordfører Linda Wangen klippet snora. Nå ligger alt til rette for at butikken skal bli et trivelig og viktig samlingssted. Driftsleder Tom Sagnes og butikksjef Tonje Setså gleder seg stort over nyåpningen og trekker frem den formidable innsatsen til de ansatte ved butikken som har arbeidet dag og natt før nyåpningen.



Foto: Espen Johansen - Saltenposten



## COOP MARKED VIK OMPROFILERES TIL PRIX

Den 17. oktober 2019 åpnet en helt ny Coop Prix på Vik, en omprofilering av tidligere Coop Marked Vik. På åpningsdagen var det gode tilbud, samt servering av kake og kaffe til kunder og medeiere. Driftsleder Sigbjørn Aarmo og Marit er svært fornøyd med butikken og innsatsen til de ansatte.

- Det ble en verdig åpning på Vik. Gratulerer til alle som nå har fått en topp moderne Prix butikk, og spesielt Marit og superlaget hennes. En stor takk til de som har stått på for å få butikken klar til åpning. En flott butikk og en herlig gjeng, uttaler administrerende direktør i Coop Nordland, Lars Arve Jakobsen.





# BUTIKKOVERSIKT COOP NORDLAND

Andøy  
Coop Marked Dverberg  
Coop Prix Andenes

Bindal  
Coop Marked Bindalseidet  
Coop Marked Terråk

Bodø  
Bagorama  
Bjørklund  
Café City Nord  
Coop Marked Misvær  
Coop Mega Rønvik  
Coop Prix Hunstadmoen  
Coop Prix Molloveien  
Coop Prix Saltstraumen  
Coop Prix Storgata  
Extra Bankgata  
Extra Bodøsjøen  
Extra Løpsmarka  
Extra Mørkved  
Extra Stormyra  
Extra Støver  
Extra Tverlandet  
Kitch´n  
Matkroken Kjerringøy  
Nøste City Nord  
Nøste Storgata  
Obs! bygg  
Obs!  
Samvirkelaget

Beiarn  
ByggMix Beiarn  
Coop Prix Beiarn  
Coop Marked Moldjord

Brønnøy  
Bagorama/Skintonic  
B-Young  
Coop Marked Velfjord  
Coop Mega Brønnøysund  
Coop Prix Farnen  
Coop Prix Salhus  
Gullfunn  
Havnecafeen  
Kitch´n  
Ringo  
Power Brønnøysund

Bø  
Coop Prix Straume

Fauske  
Bjørklund/Bagorama  
Coop Mega Fauske  
Coop Prix Helliberget  
Coop Prix Sulitjelma  
Coop Prix Valnesfjord  
Extra Fauske  
Extra Bygg Fauske  
Focus Café  
Kitch´n Fauske

Gildeskål  
Coop Marked Nygårdsjøen  
Coop Marked Inndyr

Hadsel  
Coop Prix Stokmarknes  
Extra Stokmarknes  
Extra Melbu

Lødingen  
Coop Prix Lødingen

Meløy  
Extra Glomfjord  
Coop ByggMix Ørnes  
Coop Marked Engavågen  
Coop Prix Ørnes

Saltdal  
Coop Prix Røklund  
Extra Rognan

Sortland  
Coop Mega Sortland  
Coop Prix Strand  
Extra Sortland  
Kitch´n Sortland  
Obs! bygg Sortland

Steigen  
Coop Marked Leines  
Coop Marked Nordfold  
Coop Prix Steigen

Sømna  
ByggMix Berg  
Circle K Berg  
Coop Prix Berg  
Coop Prix Vik

Sørfold  
Coop Prix Straumen

Vega  
ByggMix Vega  
Coop Prix Vega

Vevelstad  
Coop Marked Vevelstad

Værøy  
Coop Prix Værøy

Øksnes  
Extra Myre



# TILLITSVALGTE I COOP NORDLAND

## ÅRSMØTET OG REGIONRÅD

### REGION BODØ/VÆRØY

Per-Christian Størkersen  
 Reidun Nyheim  
 Maiken Johnsen  
 Aurora Dyrnes  
 Herleif Løkås  
 Nora Vaag Miller  
 Anna Cecilie Jentoft  
 Morten Ditlefsen  
 Rita Adolfsen  
 Torunn Dverseth  
 Irene Didriksen  
 Kjell Olsen  
 Helge Knudsen  
 Per Danielsen  
 Remi Jensvoll (a)  
 Kjell Sande (a)  
 Monica Antonsen (a)  
 Anne Stifjell (a)  
 Elin Abelsen (a)  
 Roy Østgård (a)  
 Asle Olsen (a)  
 Erik Bunk (a)  
 Hallgeir Olsen (a)  
 Sonja Alvenes (a)  
 Turid Grytvik (a)

Vara

Cato Sætermo  
 Heidi Robertsen  
 Per Morten S Paulsen  
 Lars Øyvind Kalås  
 Linda Karlsen (a)  
 Margit T Hanssen (a)  
 Maria Taranger (a)

### REGION GILDESKÅL/MELØY

Elinor Kristiansen  
 John R. Kildal  
 Ina Amundsen  
 Ann Helen B. Hansen (a)

Vara

Sigmund Nilsen  
 Jarl Skille

(a) betyr ansattrepresentanter

### REGION VESTERÅLEN

Tore Sletten  
 Stein Ivar Kristensen  
 Hilde Johnsen  
 Tone Skagen  
 Svein Rist  
 Trond Viggo Nilssen  
 Helge Strand  
 Tedd Rokkan (a)

Vara

Lina Vibe  
 Kurt L. Olsen

### REGION INDRE SALTEN

John Kosmo  
 Tor A. Ankjell  
 Steinar Nymo  
 Dyveke Slettmyr  
 Inger Ellen Orvin  
 Oddbjørg Odden  
 Hans Chr. Fjærvoll (a)

Vara

Fred Arne Johansen  
 Mariell Lundmark (a)  
 Daniel Skjelstad (a)

### REGION BEIARN OG MISVÆR

Tone M. G. Opli  
 Anita Selfors  
 Caroline Kristensen (a)

Vara

Unn Tiurdal Stenmark  
 Eilif Johnsen  
 Hilde Rasch Olsen (a)

### REGION STEIGEN

Hilde Sivertsen  
 Aril Juul  
 Salve Kildahl (a)  
 Miriam Pettersen (a)

Vara

Eilif Eide Jensen  
 Arve Isaksen  
 Sigrid Pickhardt (a)  
 Susan Marlen Simonsen (a)

### REGION SØR-HELGELAND

Filip Johansen  
 Elin Strandheim  
 Arnold Hansen  
 Hilde A. Kristensen  
 Aina Viola Melstein  
 Bjørn Torstein Arnes  
 Randi Govassli (a)  
 Jim Aarmo (a)  
 Beate Einvoll (a)

Vara

Geir Lien  
 Ruth Skjelsvik  
 Eva Pedersen (a)  
 Rita Nilsen Moe (a)

## VALGKOMITÉ

Jan Inge Vibe  
 Liv Gulla Bollvåg  
 Ann-Kristin Moldjord  
 Gunn Gjelsest  
 Ingjar Johnsen  
 Arne Johan Nærbøvik  
 Gunnar Harry Hansen  
 Erling Skagen  
 Ottar Skjellhaug  
 Harald Pedersen  
 Ivar Andreassen  
 Linda Moen  
 Merethe Paulsen Blomstervik

Vara

Anne Oddveig Rørvik  
 Greta Aunan  
 Nanny Nilsen  
 Alf Skjevik  
 Line Jensen  
 Ragnhild Klette  
 Steinar Fagernes  
 Ingrid Andreassen

## VALGKOMITÉ ANSATTE

Martin Gåsland  
 Margith Wik  
 Rita Holmen  
 Vara  
 Lena Olsen  
 Linda Johnsen  
 Sissel Johnsen



## STYRET

Wenche Stuvland Knygh  
Gry Janne Rugås  
Hanne Elise Skare  
Petter Kjærnes  
Kjell Sandmo  
Torbjørn Hjertø  
Kjell H.S. Jensen  
Nina Kvalvik  
Sondre Lundal  
Trygve Johansen  
Monica Eide

### Vara

Inger Lise Evenstrøm  
Åshild Nordnes  
Jakob Normann Jacobsen  
Sturla Sævik  
Eivind Tistlevold

### Vara ansatte

Ida Haugland  
Bjørn Tore Aas  
Hans Svedal  
Wenche Mikkelborg  
Marianne H. Skogsholm  
Elisabeth Jensen

### FAST I STYREMØTENE

Per Chr Størkersen  
Lars Arve Jakobsen  
Monika Moen



## COOP TIL TOPPS I IPSOS OMDØMMEUNDERSØKELSE

Coop går til topps på Ipsos omdømmeundersøkelse av de største selskapene i Norge i 2019, som i 2018.

Det er tydelig at det norske folk har godt inntrykk av Coop fremdeles. 82% av de spurte i Ipsos store omdømmeundersøkelse for 2019 oppgir at de har et meget eller ganske godt inntrykk av Coop.

- Dette er en helt fantastisk tilbakemelding å få. Våre ansatte står på hver eneste dag for at kundene, som også er våre medeiere, skal ha gode handleopplevelser. Egne målinger viser at kundetilfredsheten for flere av våre kjeder aldri har vært høyere, og det er svært hyggelig å få dette bekreftet i en så viktig og omfattende undersøkelse, sier Lars Arve Jakobsen, administrerende direktør

i Coop Nordland.

Undersøkelsen til Ipsos har vært gjennomført i 28 år på rad og 96 store virksomheter er målt i årets undersøkelse. Coop har kraftig fremgang i befolkningens totalinntrykk og i underkategoriene som måles. Særlig er fremgangen god i kategoriene «reklame og informasjon» og «samfunnsansvar og moral».

Uansett alder, kjønn eller boplass scorer Coop høyt på totalinntrykket. Inntrykket av Coop er spesielt godt blant de under 25 år.

- Vi passerer 1,7 millioner medeiere i år, og yngre kunder utgjør en stadig større andelen av våre medeiere. Vi opplever at de tiltrekkes av Coop som en annerledes eid aktør med likhetstrekk til delingsøkonomien, sier Jakobsen.

## ÅPNING AV ØKSNES HANDELSPARK

Torsdag 21. november kl. 10.00 i 2019 åpnet Extra Myre og Øksnes Handelspark. Handelsparken vil huse Vinmonopolet, Apotek 1, XL-bygg, samt en Extra på 1.500 kvadratmeter. Bygget ved Myre i Vesterålen er på 5.800 kvadratmeter og har en total investeringsramme på nærmere 100 millioner. Ordfører John Danielsen (SP) erklærte bygget som åpnet etter trommevirvel fra Øksnes trommedamer. Både på åpningsdagen og i dagene etter har folk strømmet til handelsparken.

-Dette kan bidra til økt tilflytting og utvikling av attraktive tomter. Jeg tror det er veldig positivt for næringslivet vi allerede har her. Det gir vårt samfunn nye muligheter, sier Danielsen til Nordfra.

-Vi synes selv at dette ble veldig bra og unikt for området. De ulike butikkene gir en fin kombinasjon, forteller markedsdirektør Frank-Robert Skogli hos Øksnes Entreprenør til magasinet Nordfra.

Det hele oppsto som en ide for et par år siden da Øksnes Entreprenør hadde behov for større plass til byggevarehuset sitt. Da kom tanken om å bygge større med plass til flere aktører. Prosessen startet og underveis kom Coop inn og gikk inn som eier.

-Vi har hatt et ekstremt godt samarbeid med Coop. For oss har dette vært et spesielt prosjekt, og jeg er veldig stolt over innsatsen våre ansatte og våre underleverandører har lagt ned i dette, sier daglig leder Stian Reinholdtsen i Øksnes Entreprenør.

-Det har vært spennende å se prosjektet bevege seg fra tegnebrettet til et ferdig bygg. Jeg er svært godt fornøyd med sluttresultatet, sier eiendomssjef Håvard Andreasen i Coop Nordland.



Foto: Skogli.



# ÅRSBERETNING 2019

## COOP

Coop Nordland SA driver virksomhet med detaljhandel samt utvikling, drift og utleie av næringseiendom. Virksomheten drives i regionene Bodø og Værøy, Vesterålen, Salten, Steigen, Beiarn og Misvær, Sør-Helgeland, Gildeskål og Meløy i Nordland fylke og selskapets hovedkontor er lokalisert i Bodø kommune.

Pr. 31.12.2019 var 73 samvirkeleg medlemmer av Coop Norge. Det har vært en nedgang i 2019 på 3 lag som følger av 3 fusjoner.

Ved utgangen av 2019 var det 1 790 794 medlemmer i norske samvirkeleg tilknyttet Coop Norge.

Tilsvarende tall for foregående år var 1 708 176.

## PRISUTVIKLINGEN

Årsveksten i konsumprisindeksen (KPI) endte på 2,2 prosent i 2019. Prisene på energivarer, som kraftpriser og drivstoff, har ofte en sterk medvirkende effekt på prisendringen i KPI, og endringer i KPI vokser eller avtar ofte i takt med forløpet i energiprisene. I 2018 var prisene på energivarene den klart viktigste årsaken til KPI-veksten som endte på 2,7 prosent. I 2019 derimot ligger prisene på energivarer samlet sett kun svakt over 2018-nivået. Veksten i KPI justert for avgiftsendringer og uten energivarer (KPI-JAE) er i 2019 lik med årsveksten i KPI.

Tjenester utgjør i dag over 50 prosent av KPI eller sagt med andre ord, private forbrukere bruker mer enn halvparten av sitt totale konsum på tjenester. Om vi ser på prisutviklingen siden 2015 har prisene på varer og tjenester steget i tilnærmet samme størrelsesorden. I 2019 har prisene på tjenester steget klart mer enn varene med en samlet prisoppgang på 2,8 prosent. Priser knyttet til transporttjenester herunder passasjertransport på skinner, vei, fly og båt, har medvirket sterkt til å trekke opp konsumprisveksten i 2019. Prisene på flyreiser viser normalt store sesongmessige svingninger gjennom året og endte opp med en økning på i underkant av 11 prosent fra 2018 til 2019. Husleieveksten har, i likhet med i 2018, vært relativt lav i 2019 og har dermed bidratt til å dempe den generelle konsumprisveksten med en samlet vekst på under 2 prosent.

Prisene på varer samlet sett viste en oppgang på 1,6 prosent fra 2018 til 2019. Sammenlignet med den kraftige veksten i 2018 viste prisene på energivarer i 2019 kun marginal vekst på under 2 prosent.

Prisene på matvarer og alkoholfrie drikkevarer viser normalt klare svingninger både gjennom året og mellom ulike varegrupper, og steg samlet kun med 1,0 prosent i 2019. Det at prisveksten er såpass lav kan tyde på at det er sterk konkurranse blant de få store aktørene som er i dagligvaremarkedet. Vi ser at det benyttes mange priskampanjer og ulike «priskriger» knyttes opp mot høytider som påske og jul.

Fra og med januar 2019 ble den kraftige økningen i avgif-

ten for sjokolade- og sukkervarer innført i 2018 reversert, og er dermed en viktig kilde til at prisene på sjokolade har gått ned med om lag 5 prosent fra 2018 til 2019. Importerte jordbruksvarer har noe høyere vekst i 2019 enn norske jordbruksvarer med 2,4 prosent mot 2,0 prosent.

Den lave prisveksten kan tyde på at varehandelen nå er i en presset situasjon med særlig tøff konkurranse fra en stadig viktigere netthandel. Flere konkurser innen varehandelen tyder også på at mange butikk-kjeder har slitt i 2019. Klær utgjør en stor andel av de importerte varene og hadde en prisvekst på 1,5 prosent i 2019.

## OMSETNING OG MARKEDSANDEL

Samvirkelegene ser ut til å få en samlet omsetning i 2019 på omtrent 46,7 milliarder kroner. Dette er en økning på 2,2 % fra 2018. I tillegg kommer omsetningen fra Norsk Butikkdrift AS, som er eid av Coop Norge SA. Hvis vi inkluderer Norsk Butikkdrift AS, blir den samlede omsetningen på omtrent 54,3 milliarder kroner. Det ser ut til at Coop sin markedsandel har økt fra 29,3 % i 2018 til 29,5 % i 2019.

Inntekter ved salg av varer for morselskapet Coop Nordland SA ble i 2019 på 2 534 mill. kroner. Tilsvarende tall for foregående år var 2 426 mill. kroner.

Det gir en økning på 108 mill. kroner (4,5%) sammenlignet med driftsåret 2018.

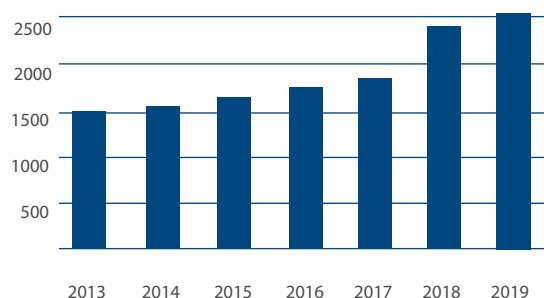
For konsernet ble samlede inntekter i 2019 på 2 782 mill. kroner mot 2 611 mill. kroner i 2018, tilsvarende en økning på 171,1 mill. kroner (6,6%).

Morselskapets total kapital utgjorde 1 797 mill. kroner pr. 31.12.2019 mot 1 774 mill. kroner pr. 31.12.2018. Egenkapitalen utgjorde 653 mill. kroner pr. 31.12.2019 (36,3%) mot 578 mill. kroner (32,6%) pr. 31.12.2018.

Konsernets total kapital utgjorde 2 506 mill. kroner pr. 31.12.2019 mot 2 497 mill. kroner pr. 31.12.2018. Konsernets egenkapital utgjorde 682 mill. kroner (27,2%) pr. 31.12.2019 mot 590 mill. kroner (23,6%) pr. 31.12.2018.

Styret vurderer at både selskapets og konsernets finansielle og likviditetsmessige stilling er tilfredsstillende.

## OMSETNING (I MILL. KR)

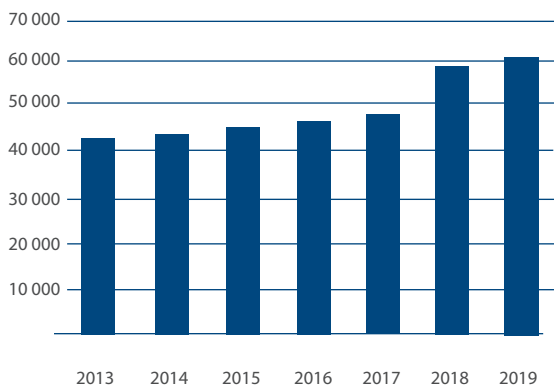


## MEDLEMSVIRKSOMHETEN

### Medlemmer

Coop Nordland hadde pr. 31.12.2019 61 401 medeiere mot 59 116 medeiere ved forrige årsskifte, dvs. en økning på 2 285 medeiere eller 3,87 prosent.

### Medlemmer



## MEDLEMSUTBETALINGER

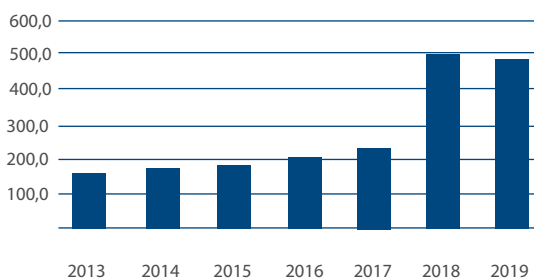
Medlemmer/eiere i Coop Nordland har i januar 2020 fått godskrevet sine medlemskonti 37,0 mill. kroner på grunnlag av kjøp de har foretatt i 2019. Det er en økning på kr 2,6 mill. kroner sammenlignet med fjoråret.

## MEDLEMSSPARING

Styret oppfordrer medlemmene til fortsatt sparing i Coop Nordland. I forhold til bankene har Coop Nordland en meget konkurransedyktig innskuddsrente. Medlemsinnskuddene i Coop Nordland var på 478,9 mill. kroner pr. 31.12.2019, mot 495,7 mill. kroner pr. 31.12.2018.

Ansvarsinnskuddet på kr 300 per medlem utgjør 18,4 mill.

## MEDLEMSINNSKUDD (I MILL KR)



## MEDLEMSINFORMASJON

Flere ganger i året sendes det ut medlemstilbud, samt medlemsinformasjon som blant annet egen handel og opptjent kjøpeutbytte. I tillegg finnes mye medlemsrelatert informasjon på Coop.no. Her kan medlemmer logge seg inn på Min side for å se saldo på konto, medlemskjøp, status på opptjent kjøpeutbytte, foreta innskudd, uttak og

overføring til/fra høyrentekonto, i tillegg til en rekke andre muligheter. Coop har også en medlemsapp der man blant annet får inn medlemskupongene sine elektronisk.

Det finnes mange kanaler for informasjon fra Coop. Medlemmer som ønsker det kan motta informasjon via e-post eller SMS. I tillegg finnes mye nyttig informasjon på Coop Nordlands hjemmeside ([www.coopnordland.no](http://www.coopnordland.no)) og på [coop.no](http://coop.no). Coop Nordland er også på Facebook: <http://www.facebook.com/coopnordland>.

## BUTIKKENE

### Butikkdrift

Butikker i Coop Nordland har også i 2019 gjort seg bemerket nasjonalt og følgende butikker kan fremheves:

Mega Fauske ble kåret til Årets butikk  
 Prix Straumen ble regions vinner  
 Matkroken Kjerringøy ble regions vinner

Mega Fauske, Prix Straumen, Prix Moloveien og Matkroken Kjerringøy ble alle nominerte til årets butikker.

Investeringer, etableringer, omprofileringer, oppgraderinger og nedleggelse:

- Extra Stokmarknes, nyetablert
- Extra Tverlandet, ny butikk som erstatter Coop Prix Tverlandet
- Extra Myre, ny butikk som erstatter Coop Prix Myre
- Coop Marked Vik, omprofilert til Coop Prix
- Coop Marked Berg, ny butikk som erstatter Coop Marked Berg. inkl Byggmix
- Coop Prix Sulitjelma, ny butikk som erstatter Coop Marked Sulitjelma
- Zappa Brønnøysund, nedlagt
- Go Foten Brønnøysund, nedlagt
- Kitch`n Fauske, reetablert på Fauske Handelspark
- Bjørklund/Bagorama Fauske, reetablert på Fauske Handelspark
- Focus Cafe, virksomhetsoverdratt

Coop Nordland prioriterer å ha god butikkstandard. Det er derfor i tillegg til det som er nevnt ovenfor, foretatt løpende vedlikehold både innvendig og utvendig, med utskifting av slitt utstyr, led belysning og komplettering av eksisterende driftsmidler.

## PÅVIRKNING AV DET YTRE MILJØET

### Bærekraft

Arbeidet med bærekraft i Coop i Norge tok mange og synlige steg framover i 2019. Dette viser at omtanke for mennesker, dyr og miljø blir stadig viktigere for Coop, og medeierne. Tiltak for en bærekraftig utvikling skal redusere Coop og samvirkelagens negative klima- og miljøpåvirk-

ning og bidra til mer anstendige arbeidsforhold for menneskene i verdikjeder som påvirkes av virksomheten.

Coop Norge er samvirkelagens viktigste samarbeidspartner for å bidra til en mer bærekraftig virksomhet. Coops Norges Års- og bærekraftsrapport beskriver status og resultater for arbeidet med bærekraft i Coop-fellesskapet. Rapporten og ytterligere informasjon finnes på [www.coop.no/coop-og-barekraft](http://www.coop.no/coop-og-barekraft).

Coop Nordland SA skal bidra til å styrke det strategiske bærekraftsarbeidet innen de tema som er besluttet:

- Redusert klima- og miljøfotavtrykk
- Bærekraftige produkter og leverandørkjeder
- Sunt kosthold og fysisk aktivitet
- Lokal tilstedeværelse og engasjement
- Bevisste forbrukere

Styret i Coop Nordland SA ser det som viktig at strategiske bærekraftstiltak får enda større plass i virksomheten i tiden som kommer. Bærekraft handler allerede nå om risikoreduksjon, tilgang på viktige råvarer, omdømme og ikke minst om å oppfylle våre medeieres forventninger.

#### Økologisk profil og avfallssortering

Vår butikkdrift er av en slik art at den ikke har stor påvirkning på det ytre miljø. Vi bestreber oss på å ha et godt vareutvalg innen området økologi og miljø og å informere våre kunder om dette. Andelen sorteringsgrad ble i 2019 til 71,90%, det vil si en økning på 4,63% fra 2018. Det er også positivt at restavfallet har betydelig nedgang.

De miljømessige forbedringer i Coop Nordland skjer på flere områder. Et stigende antall vareslag i våre butikker er innenfor området miljøvennlig eller økologisk.

#### TILTAK MOT DISKRIMINERING OG FOR TILGJENGELIGHET

Coop Nordland jobber aktivt for likestilling, blant annet gjennom målrettet opplæring av framtidige ledere der begge kjønn skal være likt representert. Coop Nordland arbeider også aktivt for å hindre diskriminering ved å ta inn mennesker i bedriften med nedsatt funksjonsevne både på midlertidig og fast basis. I tillegg arbeides det godt ute i butikkene og ved hjelp av HR med tilrettelegging av arbeid for allerede ansatte som opplever helseplager.

Coop Nordland SA forebygger diskriminering gjennom å ha egne programmer for opplæring av ledere i rekrutteringspolitikk.

#### ORGANISASJONEN

##### Ansatte

Ved årets slutt var det registrert 1179 ansatte i Coop Nordland. Av disse var det 275 heltidsstillinger og 904 deltidsstillinger, totalt 653 årsverk. I løpet av 2019 har det blitt ansatt 113 kvinner og 94 menn i Coop Nordland. Ved utgangen av 2019 var det 50 menn og 53 kvinner i ledende

stillinger. Fordelingen mellom ulike nivåer var:

- Ledere administrasjon: 3 kvinner og 16 menn
- Butikksjefer: 50 kvinner og 34 menn
- Ass. Butikksjef: 30 kvinner og 18 menn

#### Kompetanseutvikling

Også i 2019 har kompetanseutvikling vært et prioritert område i Coop Nordland. Målsettingene i den vedtatte kompetanseplanen ble i stor grad oppfylt gjennom interne opplæringstiltak for en rekke ledere og medarbeidere. Omlag 600 ansatte har til nå vært gjennom program i salg og service, og i tillegg har de ansatte gjennomført obligatoriske e-læringskurs på ulike områder i Coop Nordland. I 2019 har vi også gjennomført et ledertreningsprogram for 14 talenter i Coop Nordland.

#### Helse-, miljø og sikkerhet

Målsettingen for HMS-arbeidet i Coop Nordland er primært å forebygge ulykker og helseskade samt å skape trivsel for medarbeiderne. Gjennom et godt arbeidsmiljø, gode rutiner og konkurransedyktig drift skal vi lage gode butikker der de ansatte trives og som våre kunder ønsker å benytte.

Coop Nordland sin HMS-håndbok på nett på ansatteportalen og også tilgjengelig for de ansatte på app. Der kan man også melde avvik. Det totale sykefraværet for Coop Nordland ble 6,9 % i 2019. I 2019 er det registrert 6 skader, derav 3 skader som har medført sykefravær av de ansatte.

#### FINANSIELL RISIKO OG SOLIDITET

Coop Nordland er lite eksponert for endringer i valutakurser, da det alt vesentlige av innkjøp og omsetning skjer i norske kroner. Virksomheten baserer seg i all hovedsak på kontantomsetning, og kredittrisikoen er derfor lav. Likviditeten i selskapet vurderes som tilfredsstillende.

Selskapets lån består av flytende og fast rente. Inngåtte rentebytteavtaler medfører at 87,6 prosent av gjelden løper med fast rente i morselskapet, og 67,9 % i konsernet. Lengden på den største rentebytteavtalen løper med fast rente fram til 2024. En mindre del av selskapets gjeld, knyttet til eiendom på Havnesentret i Brønnøysund som løper fram til 2028.

Sikringen reguleres ned i takt med at lånebeløpet nedbetales. Dette gjør at markedsrisikoen på dette området i hovedsak er begrenset til marginendringer de nærmeste årene.

Selskapet har tilfredsstillende soliditet med en egenkapital på 36,3 prosent, som er en økning på 3,8 prosentpoeng sammenlignet med forrige regnskapsavleggelse.

#### KONSERNMESSIGE FORHOLD

Konsernet består av morselskapet Coop Nordland SA, de tre heleide datterselskapene CNC Eiendom AS, CN Eienomsutvikling AS og Coop Sør-Helgeland Eiendom AS.

CNC Eiendom AS har stått for utvidelse av eiendommen

City Nord på Stormyra.

Coop Sør-Helgeland SA eier kjøpesenteret Havnesenteret i Brønnøysund.

Det er ingen ansatte i datterselskapene og det er ingen av selskapene som forurenser det ytre miljøet.

### REGNSKAPSAVLEGGELSE OG FORTSATT DRIFT

Årsregnskapet og konsernregnskapet er avlagt under forutsetning av fortsatt drift.

Etter balansedagen har det utviklet seg en alvorlig nasjonal og internasjonal situasjon som følge av utbruddet av viruset Covid-19. For å begrense virusutbruddet er det innført nasjonale tiltak som har medført en gradvis nedstenging av samfunnet. Både smitteutbruddet og de nasjonale tiltakene knyttet til stengte skoler, reiseforbud, karanteregler og pålagt stenging av butikker i enkelte bransjer har skapt store utfordringer for næringslivet. Regjeringens krisepakke til næringslivet er en viktig hjelp for mange bedrifter, men fortsatt er det stor usikkerhet knyttet til likviditetssituasjonen og evnen til å tåle tap av inntekter over tid.

Coop Nordland har ansvar for at matforsyningen opprettholdes og at butikkdriften gjennomføres på en trygg måte for kunder og ansatte. Etter at Corona-utbruddet ble definert som en pandemi ble det etablert en krise og beredskapsstab i virksomheten som aktivt følger opp og iverksetter tiltak som er risikoreduserende for vår evne til å levere på oppdraget og opprettholde en tilfredsstillende finansiell situasjon. Identifiserte risikoområder innenfor butikkdriften er knyttet til vareforsyning, tilgang på arbeidskraft og risiko for stenging av butikker og kjøpesenter. Innenfor eiendomsområdet er det usikkerheten knyttet til leietakeres evne å opprettholde sine forpliktelser, samt til gjennomføring av planlagte prosjekter. Situasjonen følges tett i nært samarbeid med sentrale miljøer i Coop Norge. De økonomiske konsekvensene av koronautbruddet er foreløpig ukjente, men det forventes en noe lavere verdiskapning enn forutsatt så lenge pandemien pågår. Som en del av krise og beredskapsarbeidet jobbes det med å beregne økonomiske effekter ut fra ulike scenarioer slik at det kan gjennomføres tiltak gitt en fremtidig utfordrende likviditetssituasjon.

Med bakgrunn av overnevnte bekrefter styret at forutsetningen for fortsatt drift er til stede. Styret mener at det foreliggende regnskapet gir et rettviseende bilde av Coop Nordlands eiendeler og gjeld, finansielle stilling og resultat. Coop Nordland driver ikke med forsknings- eller utviklingsaktiviteter.

### SLUTTORD

Coop Nordland i 2019 har i en intens konkurransesituasjon oppnådd meget gode resultater. Styret berømmer

administrasjonen og våre mange dyktige ansatte for meget god innsats i 2019.

Coop Nordland oppnådde en omsetning på ca 2500 millioner kroner i 2019 og befestet Coop Nordlands posisjon som et av de store samvirkelagene nasjonalt og som den desidert største varehandelsbedriften i Nordland.

2019 har vært preget av å gjennomføre fusjonene med Coop Beiarn-Misvær, Coop Steigen og Coop Sør Helgeland. Som et ledd i fusjonene ble det etablert ny butikk på Berg og butikken i Vik ble omprofilert. Butikkene i Nordfold og Helnessund i Steigen ble pusset opp.

God drift og økonomisk handlefrihet bidrar til at vi kan investere i fornying av butikker. I 2019 har det vært fokus på gjennomføring av mange nye butikk-prosjekter og foredling av butikkdriften. Skal Coop Nordland sikre arbeidsplasser og bygge lokalsamfunn må vi være konkurransedyktig, vi må være best på service og drive lønnsom delingsøkonomi over tid.

Coop Nordland har nedfelt i sin strategi at vi skal drive samfunnsansvarlig forretningsdrift. Coop Nordland er bevisst vår viktige samfunnsrolle og har fokus på miljø og bærekraft. Det betyr bla at vi aktivt jobber for å etablere butikker på mindre steder der butikken er en svært viktig møteplass. Coop Nordland har i 2019 satset på fornyelse av butikker på små steder.

Når Coop Nordland sammen med lokale oppdrettere er med på å etablere Salten Lakseindustri er det også for å bidra til samfunnsbygging og etablering av nye arbeidsplasser. Det nye Coop-bakeriet på Fauske vil skape ca 30 arbeidsplasser og er viktig for Fauske og Salten. Satsingen er en god kombinasjon av samfunnsbygging og forretningsdrift.

Bedriften hadde i 2019 lavt sykefravær, selv om dette økte noe i forhold til 2018. Det at våre ansatte og ledere trives på jobb er det beste utgangspunktet for fornøyde kunder og for å lykkes i en bransje med sterk konkurranse.

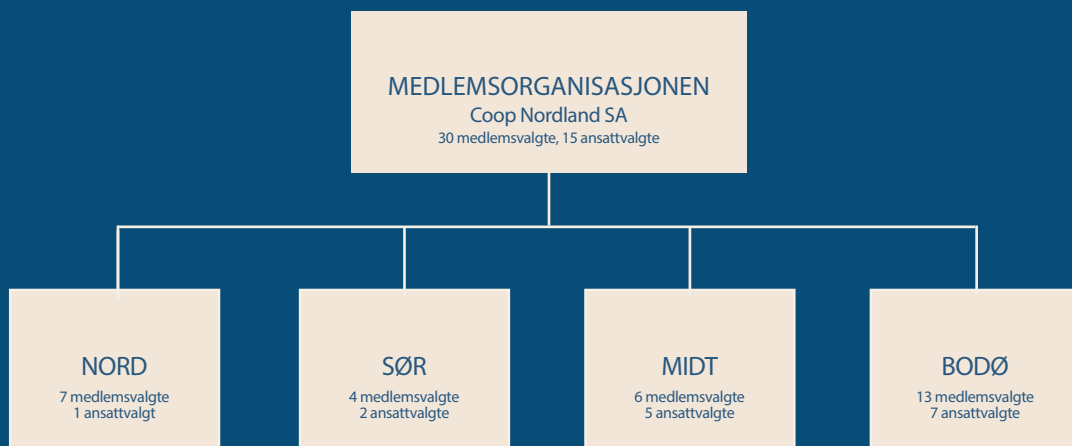
Coop Nordland legger stor vekt på å utvikle egne ansatte og ledere internt. Våre ansatte og ledere er bedriftens viktigste ressurs for å yte god service og drive lønnsomt over tid.

Coop Nordland har styrket sin posisjon betydelig gjennom fusjoner og forbedring av egen drift. Det økonomiske resultatet for 2019 er det beste noensinne. Styret vil berømme de ansatte og ledelsen for meget god innsats i året som har gått.

**BODØ 23. MARS 2020**

# MEDEIERDEMOKRATI

Nærmere to tredjedeler av norske husstander er medeiere i Coop. Alle medeierne har mulighet til å si sin mening og påvirke. Coop Nordlands medlemsdemokrati består av 30 medlemsvalgte og 15 valgt blant de ansatte. De tillitsvalgte representerer over 60.000 medeiere i Coop Nordland SA. De fire aktive regionrådene har i 2019 økt aktiviteten og blant annet arbeidet med Coop valg, medlemsaktiviteter, sponsorarrangementer og deltatt på over 10 nyåpninger av butikker og handelssentre. Gjennom de medlemsvalgte sitt engasjement i regionrådene og samvirkelagets årsmøte, er en med på å forme dagens og morgendagens Coop. Sammen vil vi videreføre en 150 år lang tradisjon tuftet på ærlig handel, demokrati og samarbeid til det beste for våre medlemmer.





# RESULTATREGNSKAP 2019

(TALL I HELE TUSEN)

## MORSELSKAP

## KONSERN

2019	%	2018	%	SPESIFIKASJON I NOTE	2019	%	2018	%
Driftsinntekter og driftskostnader								
2 534 345	100,0	2 426 012	100,0	Salgsinntekt	2 534 213	100,0	2 426 012	100,0
-26 158		-24 160		Kjøpeutbytte	-26 158		-24 160	
2 508 187		2 401 852		Netto salgsinntekt	2 508 055		2 401 852	
1 963 024		1 888 241		Varekostnad	1 963 024		1 888 241	
545 163	21,5	513 611	21,2	Brutto fortjeneste	545 031	21,5	513 611	21,2
184 750		118 154		Andre driftsinntekter	247 425		184 489	
729 913	28,8	631 765	26,0	Netto driftsinntekter	792 456	31,3	698 100	28,8
326 495		321 375		Personalkostnader	326 556		321 378	
60 827		56 850		Avskr. på drm. og immatr eiend.	78 223		72 453	
0		50		Nedskr. av drm. og immatr eiend.	0		902	
223 357		201 322		Andre driftskostnader	220 476		200 436	
610 679	24,1	579 597	23,9	Sum driftskostnader	625 255	24,7	595 169	24,5
119 234	4,7	52 168	2,2	Driftsresultat	167 201	6,6	102 931	4,2
Inntekt fra inv. i tilknyttet selskap								
0		0			1 724		187	
506		425		Inntekt på andre investeringer	506		425	
11 088		7 007		Finansinntekter	10 680		7 995	
32 447		34 079		Finanskostnader	61 946		64 492	
-20 853	-0,8	-26 647	-1,1	Netto finansielle poster	-49 036	-1,9	-55 885	-2,3
98 381	3,9	25 521	1,1	Ordinært resultat før skattekostnad	118 165	4,7	47 046	1,9
23 734		6 166		Skattekostnad	27 633		14 962	
74 647	2,9	19 355	0,8	Årsresultat	90 532	3,6	32 084	1,3
Overført til medlemmene som renter av ansvarsinnskudd								
50		50			50		50	
74 597		19 305		Overført til annen egenkapital	90 482		32 034	
74 647	2,9	19 355	0,8	Sum overføringer	90 532	3,6	32 084	1,3



# BALANSE

PR 31.12.19 OG 31.12.18 (TALL I HELE TUSEN)

MORSELSKAP				KONSERN				
2019	%	2018	%	SPESIFIKASJON I NOTE	2019	%	2018	%
				EIENDELER				
				Anleggsmidler				
				Imatrielle eiendeler				
1 881		2 429		Immateriell eiendel/goodwill 8	2 804		2 429	
12 096		12 258		Investering i leide lokaler 8	12 096		12 258	
0		0		Utsatt skattefordel 10	0		0	
13 977	0,8	14 687	0,8	Sum immaterielle eiendeler	14 900	0,6	14 687	0,6
				Varige driftsmidler				
749 616		798 024		Tomter, bygninger o.a. fast eiendom 6, 8	1 588 582		1 619 370	
157 617		138 650		Driftsløsøre, inventar o.a. utstyr 6, 8	157 915		138 783	
907 233	50,5	936 674	52,8	Sum varige driftsmidler	1 746 498	69,7	1 758 153	70,4
				Finansielle anleggsmidler				
175 741		175 711		Investeringer i datterselskap 5	0		0	
0		0		Lån til datterselskap 5, 6	0		0	
37 488		37 488		Investeringer i tilknyttet selskap 5	81 259		61 581	
6 851		3 451		Investeringer i aksjer og andeler 5	6 857		3 457	
6 426		6 626		Lån til tilknyttet selskap 5, 6	28 371		21 446	
29 627		29 627		Andelsinnskudd i Coop Norge 5	29 627		29 877	
6 193		4 591		Pensjonsmidler og andre fordringer 7	6 570		6 148	
262 326	14,6	257 494	14,5	Sum finansielle anleggsmidler	152 685	6,1	122 509	4,9
1 183 536	65,9	1 208 855	68,2	Sum anleggsmidler	1 914 083	76,4	1 895 349	75,9
				Omløpsmidler				
248 591		228 254		Varebeholdning 3, 6	248 591		228 254	
16 826		18 399		Kundefordringer 5, 6	32 216		46 438	
51 654		32 776		Andre fordringer 5, 6	38 468		37 837	
296 639		285 481		Bankinnskudd, kontanter o.l. 6	272 493		289 323	
613 710	34,1	564 910	31,8	Sum omløpsmidler	591 768	23,6	601 852	24,1
1 797 247	100,0	1 773 766	100,0	SUM EIENDELER	2 505 851	100,0	2 497 201	100,0



**BALANSE**

PR 31.12.19 OG 31.12.18 (TALL I HELE TUSEN)

MORSELSKAP

KONSERN

2019	%	2018	%	SPESIFIKASJON I NOTE	2019	%	2018	%
<b>EGENKAPITAL OG GJELD</b>								
Egenkapital								
Innskutt egenkapital								
18 366		17 679		Medlemmenes ansvarsinnskudd 2	18 366		17 679	
3 053		3 053		Overkurs 2	3 053		3 053	
21 419	1,2	20 732	1,2	Sum innskutt egenkapital	21 419	0,9	20 732	0,8
Opptjent egenkapital								
Felleseid ansvarskapital 2								
0		0			0		0	
Utbyttefond (vedtektsbest. fond) 2								
0		0			0		0	
631 367		556 770		Annen egenkapital 2	660 193		569 662	
631 367	35,1	556 770	31,4	Sum opptjent egenkapital	660 193	26,3	569 662	22,8
652 786	36,3	577 502	32,6	Sum egenkapital	681 612	27,2	590 394	23,6
Gjeld								
Avsetning for forpliktelser								
15 733		3 702		Utsatt skatt 10	46 506		32 169	
5 891		5 761		Pensjonsforpliktelser 7	5 891		5 761	
21 624	01,2	9 463	0,5	Sum avsetning for forpliktelser	52 397	2,1	37 930	1,3
Annen langsiktig gjeld								
Medlemsinnskudd 6								
478 950		495 768			478 950		495 768	
Gjeld til kredittinstitusjoner 6								
389 333		436 208			1 025 049		1 093 924	
Øvrig langsiktig gjeld 6,8								
13 176		19 017			13 176		19 016	
881 459	49,0	950 993	53,6	Sum annen langsiktig gjeld	1 517 175	60,5	1 608 708	64,4
Kortsiktig gjeld								
Leverandørgjeld 5								
85 008		88 233			85 546		98 556	
Betalt skatt 10								
3 135		1 975			6 042		2 025	
Skyldig offentlige avgifter								
35 564		39 645			36 068		40 487	
Skyldig kjøpeutbytte/bonus								
38 870		36 208			38 870		36 208	
Annen kortsiktig gjeld 5,11								
78 800		69 747			88 141		82 893	
241 377	13,4	235 808	13,3	Sum kortsiktig gjeld	254 667	10,2	260 169	10,4
1 144 460	63,7	1 196 264	67,4	Sum gjeld	1 824 239	72,8	1 906 807	76,4
1 797 247	100,0	1 773 766	100,0	SUM EGENKAPITAL OG GJELD	2 505 851	100,0	2 497 201	100,0

**BODØ, 23. MARS 2020**

Wenche S. Knygh  
(Konstituert styreleder)


Kjell H S Jensen



Petter Kjærnes



Hanne Elise Skare



Gry Janne Rugås



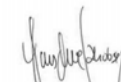
Sondre Lundal



Trygve Johansen



Nina K. Kvalvik


Lars Arve Jakobsen  
Administrerende Direktør

## NOTER 2019 COOP NORDLAND SA

### NOTE 1 - REGNSKAPSPRINSIPPER

#### 1-1 Bruk av estimater

Utarbeidelsen av årsregnskapet i henhold til god regnskapsmessig forutsetter at ledelsen benytter estimater og forutsetninger som påvirker resultatregnskapet og verdsettelsen av eiendeler og gjeld, samt opplysninger om usikre eiendeler og forpliktelser på balansedagen.

Betingede tap som er sannsynlige og kvantifiserbare, kostnadsføres løpende.

#### 1-2 Salgsinntekter

Inntektsføring ved salg av varer skjer på leveringstidspunktet. Tjenester inntektsføres i takt med utførelsen. Leieinntekter inntektsføres i takt med leieavtalens løpetid.

#### 1-3 Skatt

Skattekostnaden i resultatregnskapet omfatter både periodens betalbare skatt og endring i utsatt skatt. Utsatt skatt er beregnet med 22 % på grunnlag av de midlertidige forskjeller som eksisterer mellom regnskapsmessige og skattemessige verdier, samt skattemessig underskudd til fremføring ved utgangen av regnskapsåret. Skatteøkende og skattereduserende midlertidige forskjeller som reverserer eller kan reversere i samme periode, er utlignet. Netto utsatt skattefordel balanseføres i den grad det er sannsynlig at denne kan bli nyttegjort.

#### 1-4 Klassifisering og vurdering av balanseposter

Omløpsmidler og kortsiktig gjeld omfatter poster som forfaller til betaling innen ett år etter anskaffelsestidspunktet, samt poster som knytter seg til varekretsløpet. Øvrige poster er klassifisert som anleggsmiddel/langsiktig gjeld.

Omløpsmidler vurderes til laveste av anskaffelseskost og virkelig verdi. Kortsiktig gjeld balanseføres til nominelt beløp på opptakstidspunktet.

Anleggsmidler vurderes til anskaffelseskost, men nedskrives til gjenvinnbart beløp dersom dette er lavere enn

balanseført verdi. Gjenvinnbart beløp er det høyeste av netto salgsverdi og verdi i bruk. Langsiktig gjeld balanseføres til nominelt beløp på etableringstidspunktet.

#### 1-5 Varige driftsmidler

Varige driftsmidler balanseføres og avskrives over driftsmidlets forventede levetid.

Direkte vedlikehold av driftsmidler kostnadsføres løpende under driftskostnader, mens påkostninger eller forbedringer tillegges driftsmidlets kostpris og avskrives i takt med driftsmidlet. Dersom gjenvinnbart beløp av driftsmiddelet er lavere enn balanseført verdi, foretas nedskrivning til gjenvinnbart beløp. Gjenvinnbart beløp er det høyeste av netto salgsverdi og verdi i bruk. Verdi i bruk er nåverdien av de fremtidige kontantstrømmene som eiendelen forventes å generere.

Leide (leasede) driftsmidler balanseføres hvis leiekontrakten ansees som finansiell.

#### 1-6 Varebeholdninger

Lager av innkjøpte varer er verdsatt til laveste av anskaffelseskost og virkelig verdi. Anskaffelseskost vurderes etter FIFO-prinsippet. Det foretas nedskrivning for påregnelig, og konstatert ukurans.

#### 1-7 Fordringer

Kundefordringer og andre fordringer er oppført i balansen til pålydende etter fradrag for avsetning til forventet tap. Avsetning til tap gjøres på grunnlag av individuelle vurderinger av de enkelte fordringene. I tillegg gjøres det for øvrige kundefordringer en uspesifisert avsetning for å dekke antatt tap.

#### 1-8 Pensjoner

Det vises til nærmere omtale i note 7.

#### 1-9 Kontantstrømoppstilling

Kontantstrømoppstillingen er utarbeidet etter den indirekte metode. Kontanter og kontantekvivalenter omfatter kontanter, bankinnskudd og andre kortsiktige, likvide plasseringer.





#### 1-10 Datterselskap og tilknyttet selskap

Datterselskap og tilknyttede selskaper vurderes etter kostmetoden. Investeringene er vurdert til anskaffelsekost for aksjene med mindre nedskrivning har vært nødvendig. Det er foretatt nedskrivning til virkelig verdi når verdifall skyldes årsaker som ikke kan antas å være forbigående og det må anses nødvendig etter god regnskaps-skikk. Nedskrivninger er reversert når grunnlaget for nedskrivning ikke lenger er til stede.

Utbytte fra datterselskap inntektsføres i det året det blir avsatt, mens utbytte fra tilknyttet selskap inntektsføres i utbetalingsåret.

#### 1-11 Konsernregnskap

Konsernregnskapet inkluderer Coop Nordland SA, datterselskapene CNC Eiendom AS, CN Eiendomsutvikling AS og Coop Sør-Helgeland Eiendom AS. Transaksjoner

og mellomværende mellom selskapene i konsernet er eliminert. Konsernregnskapet er utarbeidet etter ensartede prinsipper, ved at datterselskapene følger de samme regnskapsprinsipper som morselskapet.

Tilknyttede selskaper er enheter hvor konsernet har betydelig, men ikke bestemmende, innflytelse over den finansielle og operasjonelle styringen (normalt en eierandel på mellom 20% og 50%). Konsernregnskapet inkluderer konsernets andel av resultat fra tilknyttede selskaper regnskapsført etter egenkapitalmetoden.

#### 1-12 Leieavtaler

Leieavtaler vurderes som operasjonell- eller finansiell leasing etter en konkret vurdering av den enkelte leieavtale.

**NOTE 2 - EGENKAPITAL** (I hele tusen)

INNSKUTT EGENKAPITAL	MORSELSKAP	KONSERN
Medlemmenes ansvarsinnskudd 1.1	17 679	17 679
Årets endring	687	687
Tilført fra fusjon	0	0
Medlemmenes ansvarsinnskudd 31.12	18 366	18 366
Overkurs	3 053	3 053
Sum innskutt egenkapital 31.12	3 053	21 419

**OPPTJENT EGENKAPITAL**

Opptjent egenkapital 1.1	556 770	569 662
Årets resultat overført til annen egenkapital	74 597	90 531
Opptjent egenkapital 31.12	631 367	660 193
Sum egenkapital	652 786	681 612

**NOTE 4 - PERSONALKOSTNADER/REVISJONSHONORAR**

Spesifikasjon av personalkostnader (datterselskap har ingen ansatte)

	2019	2018
Lønn	290 967 161	284 786 944
Arbeidsgiveravgift	19 770 941	19 151 684
Pensjonskostnader	12 833 799	12 148 638
Andre ytelser	2 923 167	5 287 632
Totalt	326 495 068	321 374 898

Ytelser i 2019	Daglig leder	Styre	Krets-/ årsmøte	Sum
Lønn	2 002 314	684 800	279 254	2 966 368
Pensjonskostnader	686 454			686 454
Annet	195 097			195 097
Totalt	2 883 865	684 800	279 254	3 847 919

Antall årsverk i regnskapsåret er 653.

Det er inngått avtale med daglig leder om etterlønn i 12 måneder ved avslutning av arbeidsforholdet fra arbeidsgivers side. Det foreligger ingen forpliktelser til å gi leder av styret særskilt vederlag ved opphør eller endring av ansettelsesforholdet eller vervet. Det foreligger heller ingen avtaler om bonus el.l. til fordel for daglig leder eller leder av styret.

Det er kostnadsført pensjonsavsetninger i 2019 med kr. 686 454, ut fra aktuarberegning og annen avs.

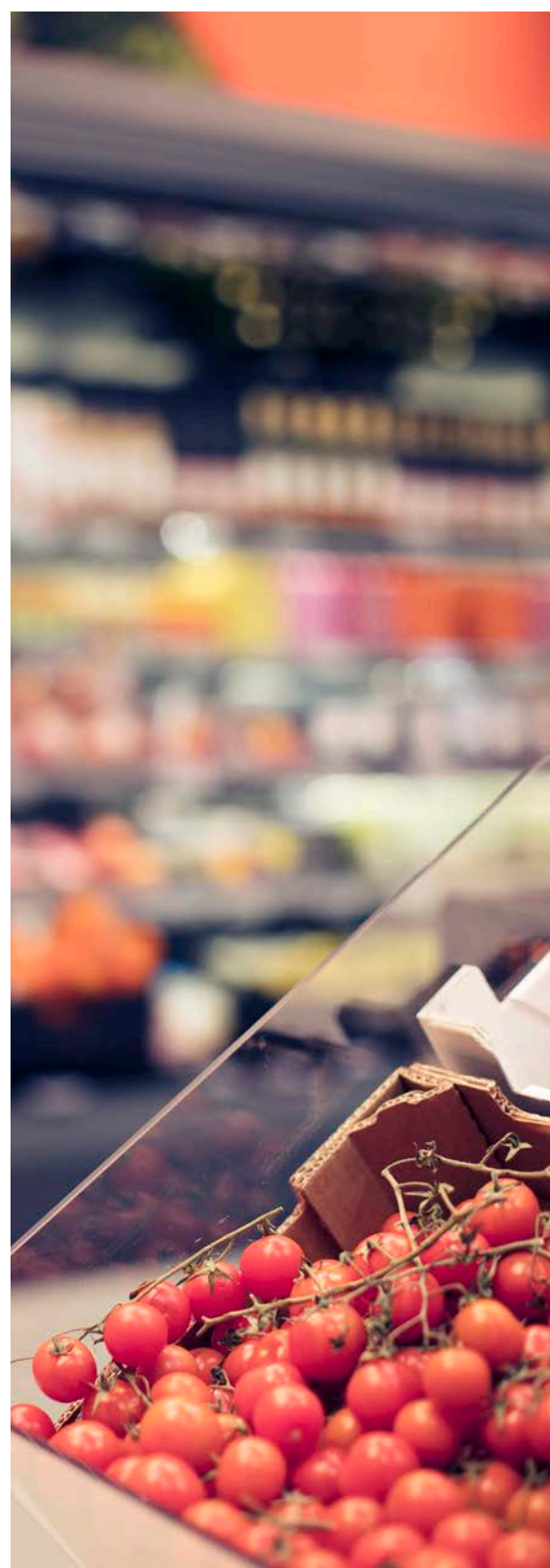
Spesifikasjon av revisjonshonorar	Morselskap eks. mva	Datterselskap eks. mva	Totalt eks. mva
Lovpålagt revisjon	596 330	147 400	743 730
Andre attestasjonstjenester	24 920	3 850	28 770
Skatterådgivning	79 340	14 000	93 340
Andre tjenester	133 544	80 199	213 743
Totalt	834 134	245 449	1 079 583

**NOTE 3 - VAREBEHOLDNING**

Varelageret er vurdert til det laveste av anskaffelseskost og virkelig verdi. Det er også foretatt forsvarlig nedvurdering for ukurans og prisfall. Spesifikasjon av varebeholdningen:

**INNKJØPTE HANDELSVARER:**

31.12.19	31.12.18
248 590 565	228 254 000



## NOTE 5 - AKSJER/ANDELER OG TRANSAKSJONER MED NÆRSTÅENDE

## ANDELSLAG/AKSJEKAPITAL

BOKFØRT VERDI

Andelsinnskudd Coop Norge	29 627 434
Øvrige aksjer og andeler med mindre enn 10 % eierandel	502 700
<b>Sum bokført verdi aksjer og andeler</b>	<b>30 130 134</b>

## DATTERSELSKAPER

Firma	Forretnings- kontor	Eierandel stemmeandel	Resultat 2019	Egenkap 31.12.19	Bokført verdi
CNC Eiendom AS	Bodø	100%	7 522 131	90 034 060	65 993 310
CN Eiendomsutvikling AS	Bodø	100%	4 274 158	75 274 419	62 157 564
Coop Sør-Helgeland Eiendom AS	Bodø	100%	2 205 779	57 853 960	47 560 195

## TILKNYTTET SELSKAP

Firma	Forretnings- kontor	Eierandel/ stemmeandel	Resultat 2019	Egenkap 31.12.19	Bokført verdi
Bodøsjøen Utvikling AS	Bodø	50 %	62 089	2 642 735	507 500
Rønvikveien Utvikling AS	Bodø	50 %	-130 673	2 832 300	1 600 000
Røkland Forretningssenter AS	Røkland	38 %	140 914	4 854 868	410 000
Krokdalsmyra Eiendom AS	Langhus	50 %	2 714 702	72 835 664	35 000 000
Sport1 Brønnøysund AS	Brønnøy	23,08%	876 788	3 840 208	570 000
Terråk Servicesenter AS	Brønnøy	30 %	485 000	4 356 600	1 000 000

NB: Ved utarbeidelse av årsregnskapet for Coop Nordland SA er ikke regnskapet for Terråk Servicesenter AS avsluttet, og det er derfor benyttet stipulerte verdier på resultat og egenkapital pr 31.12.18.

Transaksjoner med nærstående	2019	2018
Husleie til tilknyttede selskaper	3 049 029	3 964 797
Husleie til datterselskaper	13 180 574	15 928 990
<b>Mellomværende med selskap i samme konsern og tilknyttede selskap:</b>	<b>31.12.2019</b>	<b>31.12.2018</b>
Lån til foretak i samme konsern	19 230 365	0
Lån til tilknyttet selskap	19 425 670	6 625 670
Kortsiktig fordring tilknyttet selskap	0	0
Kundefordring datterselskap	658 511	5 643 009
Kundefordring tilknyttet selskap	0	0
Leverandørgjeld datterselskap	451 720	4 878 962
Leverandørgjeld tilknyttet selskap	135 167	68 833
Avsatt konsernbidrag til datter-/søsterselskap	-8 800 000	-5 922 787







NOTE 6 - LANGSIKTIG GJELD, PANTSTILLELSER OG BUNDNE MIDLER

LANGSIKTIG GJELD MED FORFALL SENERE ENN 5 ÅR	COOP NORDLAND SA		KONSERN	
	2019	2018	2019	2018
Gjeld til kredittinstitusjoner	265 686 272	304 394 568	773 841 720	845 150 576
Sum	265 686 272	304 394 568	773 841 720	845 150 576
Gjeld sikret ved pant:				
Gjeld til kredittinstitusjoner	389 333 307	436 208 308	1 025 049 211	1 104 524 772
Leasingforpliktelser	13 175 531	19 016 486	13 175 531	19 016 486
Sum	402 508 838	455 224 794	1 038 224 742	1 123 541 258
Pantsatte eiendeler:				
Fordringer	56 789 993	57 800 933	73 056 341	74 067 281
Eiendommer	598 378 873	657 871 825	1 331 637 183	1 405 690 633
Leasede driftmidler	12 975 644	18 591 287	12 976 644	18 591 287
Sum	668 144 510	734 264 045	1 417 670 168	1 498 349 201

I tillegg har Samvirkelagenes Garantifond sikkerhet for låneinnskuddene i lagets varebeholdning og utestående fordringer med en samlet bokført verdi på kr 305 380 558.

BUNDNE MIDLER	MORSELSKAP	KONSERN
Bundne skattetrekkmidler	11 096 946	11 096 946
Andre bundne midler	-	-
Sum	11 096 946	11 096 946



**NOTE 7 - PENSJONSKOSTNADER,  
-MIDLER OG –FORPLIKTELSER**

Selskapet er pliktig til å ha tjenstepensjonsordning etter lov om obligatorisk tjenstepensjon. Selskapets pensjonsordning tilfredsstiller kravene i denne lov. Selskapet vedtok med virkning fra 1.1.11 overgang fra ytelsespensjonsordning til innskuddspensjon for alle ansatte.

**Innskuddspensjon**

Ved en innskuddspensjonsordning betaler selskapet innskudd til privat administrerte forsikringsplaner for pensjon på obligatorisk, avtalemessig og frivillig basis. Selskapet har ingen ytterligere betalingsforpliktelse etter at innskuddene er betalt. Innskuddene regnskapsføres som lønnskostnad når de forfaller. Forskuddsbetalte innskudd bokføres som en eiendel (pensjonsmidler) i den grad innskuddet kan refunderes eller redusere fremtidige innbetalinger.

Det er i 2019 betalt inn kr 12 833 799 i pensjonspremie. Premieandel fra selskapets ansatte inngår som en del av finansieringen av pensjonsordningen. Netto kostnadsført pensjonskostnad vedr. innskuddsordningen utgjør kr 7 888 442.

Innskuddsordningen omfatter 862 personer.

**Pensjonsforpliktelser**

2015 var siste året for gammel AFP-ordning, og det er ingen forpliktelser rundt den ordningen pr. 31.12.15.

I forbindelse med overgangen fra ytelsesbasert ordning til innskuddsbasert ordning i 2011 ble det inngått en kompensasjonsavtale for de ansatte som mistet betydelige beløp ved overgangen, slik at disse skulle være sikret at de opprinnelige vilkår ble videreført. Forpliktelser vedrørende kompensasjonsordning er beregnet på følgende måte:

Utbetaling av kompensasjon vil kunne skje i inntil 10 år etter at den ansatte har fylt 67 år. De estimerte utbetalingene er neddiskontert med 2,0%.

Beregningene baserer seg på kalkyler fra leverandør av pensjonsordning og er beregnet og neddiskontert for hver enkelt berørte ansatt. Beregnet forpliktelse kompensasjon pr. 31.12.19 utgjør kr 898 589. I tillegg er det inngått ytelsesbaserte pensjonsavtaler med administrerende direktør og tidligere direktør fra innfusjonert samvirkelag.

BALANSEFØRT PENSJONSFORPLIKTELSE		31.12.2019	31.12.2018
1	DBO ved periodens slutt sikrede planer	-	-
2	Midler ved periodens slutt	-	-
3	Netto pensjonsforpliktelse - underfinansiert (overfinansiert)	-	-
4	DBO ved periodens slutt usikrede planer	5 795 221	5 527 677
5	Ikke resultatført aktuarielt gevinst (tap)	(802 923)	(836 400)
6	Ikke resultatført planendring	-	-
7	Balanseført pensjonsforpliktelse inkl arb.g.avgift	4 992 298	4 691 277

**PERIODENS PENSJONSKOSTNAD**

1	Årets pensjonsopptjening (Service Cost)	605 506	677 616
2	Arbeidsgiveravgift av årets opptjening	47 835	49 635
3	Rentekostnad på pensjonsforpliktelsen	133 779	102 783
4	Forventet avkastning på pensjonsmidlene	-	-
5	Resultatført planendring	-	-
6	Resultatført aktuarielt tap (gevinst)	336 812	-
7	Resultatført netto overføringer	-	-
8	Resultatført netto forpliktelse ved avkortning	-	-
9	Resultatført netto forpliktelse ved oppgjør	-	-
10	Administrasjonskostnader	-	-
11	Medlemmsinnskudd	-	-
12	Resultatført pensjonskostnad	1 123 933	820 035

**ØKONOMISKE FORUTSETNINGER**

1	Diskonteringsrente	2,30 %	2,60 %
2	Forventet avkastning pensjonsmidler	0,00 %	0,00 %
3	Årlig forventet lønnsvekst	2,25 %	2,75 %
4	Årlig forventet G-regulering	2,00 %	2,50 %
5	Årlig forventet regulering av pensjoner under utbetaling	1,15 %	1,15 %

Pensjonsforpliktelse er klassifisert som langsiktig gjeld i balansen.

**NOTE 8 - VARIGE DRIFTSMIDLER**

MORSELSKAP	Tomter, bygninger, mv.	Driftsløsøre, inventar, biler mv.	Påkostning leide lokaler	Goodwill/imm. eiendeler	Leasede driftsmidler	Sum
Anskaffelseskost 1.1.	1 122 508 493	408 849 915	31 060 151	15 254 224	34 889 023	1 612 561 806
+Tilgang	26 336 568	58 031 137	2 364 633	113 470	0	86 845 808
-Avgang	76 540 947	8 209 394	156 024	0	0	84 906 365
Anskaffelseskost 31.12.	1 072 304 114	458 671 658	33 268 760	15 367 694	34 889 023	1 614 501 249
Akk. av/nedskr. 1.1.	324 672 888	288 720 058	18 802 265	12 824 939	16 297 734	661 317 884
+Ordinære avskrivninger	20 555 466	31 625 725	2 448 334	582 814	5 614 643	60 826 982
+Nedskrivninger	0	0	0	0	0	0
-Tilbakeført avskrivn. ved avgang	22 461 444	6 314 916	78 237	0	0	28 854 597
Akk. av/nedskr. 31.12.	322 766 910	314 030 867	21 172 362	13 407 753	21 912 377	693 290 269
Bokført verdi 31.12.	749 537 204	1144 640 791	12 096 398	1 959 941	12 976 646	921 210 980
Økonomisk levetid	7-100 år	3-15 år	10-20 år	5 år	5-10 år	
Avskrivningsmetode	Lineær	Lineær	Lineær	Lineær	Lineær	
Årlig leie ikke balanseførte eiendeler		4 910 550	54 678 530			

KONSERN	Tomter, bygninger, mv.	Driftsløsøre, inventar, biler mv.	Påkostning leide lokaler	Goodwill/imm. eiendeler	Leasede driftsmidler	Sum
Anskaffelseskost 1.1.	1 994 133 564	406 991 696	31 060 151		34 889 023	2 482 328 658
+Tilgang	74 561 814	58 116 370	2 364 633	15 254 224	0	136 111 462
-Avgang	76 540 947	0	156 024	1 068 645	0	76 696 971
Anskaffelseskost 31.12.	1 992 154 431	465 108 066	33 268 760	0	34 889 023	2 541 743 149
				16 322 869		
Akk. av/nedskr. 1.1.	388 162 085	294 810 965	18 802 265		16 297 734	730 976 778
+Ordinære avskrivninger	37 871 649	31 673 240	2 448 334	12 903 729	5 614 643	78 222 519
+Nedskrivninger	0	0	0	614 653	0	0
-Tilbakeført avskrivn. ved avgang	22 461 444	6 314 916	78 237	0	0	28 854 597
Akk. av/nedskr. 31.12.	403 572 290	320 169 289	21 172 362	0	21 912 377	780 344 700
Akk. av/nedskr. 31.12.	1 588 582 141	144 938 777	12 096 398	13 518 382	12 976 646	1 761 398 449
Bokført verdi 31.12.				2 804 487		
Økonomisk levetid	7-100 år	3-15 år	10-20 år	5 år	5-10 år	
Avskrivningsmetode	Lineær	Lineær	Lineær	Lineær	Lineær	
Årlig leie ikke balanse-		4 910 550	41 497 960			

**LEASEDE DRIFTSMIDLER**

Leasede driftsmidler som regnskapsmessig behandles som finansielle leieavtaler består i hovedsak av kontormaskiner og butikkutstyr. Finansiell leasing er i balansen presentert sammen med Driftsløsøre, inventar og annet utstyr. Det er inngått 93 leasingavtaler med leieperiode fra 5 til 10 år.

Kontraktene er behandlet som finansiell leasing og dette utgjør følgende beløp:

Forpliktelse leasede driftsmidler:	2019	2018
Forpliktelse	13 175 531	19 016 486
Estimerte leiebetalinger som forfaller:	2018	2017
Innen 1 år	5 202 537	6 041 080
I løpet av 2 - 5 år	7 972 994	12 542 698
Etter 5 år	-	432 708

## NOTE 9 - OMSETNING 2019

## MORSELSKAP

SEKTOR X 1000 KR	REGNSKAP 2019	REGNSKAP 2018	ENDRING KRONER
Sum dagligvarer	2 088 976	2 036 335	52 641
Sum faghandel	414 557	353 846	60 711
Sum servering	30 812	35 831	-5 019
Sum leieinntekter	60 567	61 887	-1 320
Sum andre inntekter	56 268	56 268	67 915
Sum Coop Nordland	2 719 095	2 544 167	174 928

## KONSERN

SEKTOR X 1000 KR	REGNSKAP 2019	REGNSKAP 2018	ENDRING KRONER
Sum dagligvarer	2 088 976	2 036 335	52 641
Sum faghandel	414 557	353 846	60 711
Sum servering	30 812	35 831	-5 019
Sum leieinntekter	113 309	115 411	-2 102
Sum andre inntekter	133 984	69 078	64 906
Sum Coop Nordland	2 781 638	2 610 501	171 137

## NOTE 10 - UTSATT SKATT/SKATTEKOSTNAD

## MIDLERTIDIGE FORSKJELLER - MORSELSKAP

Midl. forskjeller som påvirker betalbar skatt	MF 01.01.	MF 31.12.	Endring
Driftsmidler inkl. goodwill	25 994 749	65 352 610	-39 357 861
Varebeholdning	-12 454 210	-17 040 392	4 586 182
Kundefordringer	-940 393	-2 262 960	1 322 567
Balanseførte leieavtaler	-134 186	-198 887	64 701
Gevinst og tapskonto	6 072 331	26 427 856	-20 355 525
Avsetning, regnskapsmessig opptjent	-	-	-
Pensjonsmidler	4 050 221	5 128 160	-1 077 939
Pensjonsforpliktelser	-5 760 558	-5 890 888	130 330
Sum	16 827 954	71 515 499	-54 687 545
- Fremførbart skattemessig underskudd	-	-	-
Grunnlag utsatt skatt	16 827 954	71 515 499	-54 687 545
Utsatt skattefordel/utsatt skatt	3 702 150	15 733 410	-12 031 260

## MIDLERTIDIGE FORSKJELLER - KONSERN

Midl. forskjeller som påvirker betalbar skatt	MF 01.01.	MF 31.12.	Endring
Driftsmidler inkl. goodwill	153 766 838	204 816 144	-52 794 741
Varebeholdning	-12 454 210	-17 040 392	4 586 182
Kundefordringer	-1 413 462	-2 998 076	1 584 614
Balanseførte leieavtaler	-134 186	-198 887	64 701
Gevinst og tapskonto	9 664 089	29 009 963	-19 345 874
Avsetning, regnskapsmessig opptjent	-986 197	-1 434 810	448 613
Pensjonsmidler	4 050 221	5 128 160	-1 077 939
Pensjonsforpliktelser	-5 760 558	-5 890 888	130 330
Sum	146 732 535	211 391 214	-66 404 114
- Fremførbart skattemessig underskudd	-508 970	-	-508 970
Grunnlag utsatt skatt	146 223 565	211 391 214	-66 913 084
Utsatt skattefordel/utsatt skatt (22%/22%)	32 169 184	46 506 067	-14 336 883

BEREGNING AV SKATTEKOSTNAD 2019	MORSELSKAP	KONSERN
Ordinært resultat før skattekostnad	98 381 027	118 164 325
+/- Permanente forskjeller	4 435 436	2 847 464
+/- Midlertidige forskjeller ordinært resultat	-54 687 545	-66 404 114
+/- Effekt oppkjøp og fusjon	-	7 246 741
=Grunnlag for inntektsskatt ordinært resultat	48 128 918	61 854 416
Bruk av fremførbart underskudd	-	-508 970
Grunnlag betalbar skatt	48 128 918	61 345 446
= Betalbar inntektsskatt ordinært resultat for 2019	10 588 362	13 495 998
+ Beregnet formuesskatt 2019	1 114 150	1 114 150
- Skatteeffekt konsernbidrag	-8 567 682	-8 567 682
= Skyldig betalbar skatt i balansen	3 134 830	6 042 466
	MORSELSKAP	KONSERN
Inntektsskatt for 2019 (22 %)	10 588 362	13 495 998
+ Formuesskatt	1 114 150	1 114 150
= Betalbar skatt ordinært resultat for 2019	11 702 512	14 610 148
+ Endring utsatt skatt ord. resultat	12 031 260	14 336 883
+ Effekt av fusjon	-	383 996
Skatteeffekt av oppkjøp og fusjon	-	-1 698 209
=Skattekostnad ordinært resultat	23 733 772	27 632 818
	MORSELSKAP	KONSERN
FORKLARING		
22 % skatt på ordinært resultat før skatt:	21 643 826	25 996 152
22 % skatteeffekt permanente forskjeller	975 796	626 442
Formuesskatt samvirkeforetak 0,15 %	1 114 150	1 114 150
Skatteeffekt av oppkjøp fusjon	-	-103 926
Sum faktisk skattekostnad 2019	23 733 772	27 632 818

Effekten av innfusjonerte selskap og oppkjøp er lagt inn i verdier for midlertidige forskjeller 1.1.2019. Fusjonene er regnskapsmessig behandlet etter reglene for regnskapsmessig og skattemessig kontinuitet.

#### NOTE 11 - ANDRE FORPLIKTELSER

I forbindelse med utbygging av City Nord i datterselskapet CNC Eiendom AS, foreligger det på balansedagen fortsatt noen omtvistede krav ifm avslutning av prosjektet. Nettokravene er balanseført. Størrelse og omfang er ikke av vesentlig betydning, men vil kunne påvirke det totale investeringsbeløpet.



**NOTE 12 - SIKRING-/FINANSIELLE INSTRUMENTER**

Det er inngått avtaler om rentesikring av lån for morselskapet og datterselskapene Coop Sør-Helgeland Eiendom AS og CNC Eiendom AS.

I Coop Nordland er rentesikringen delt opp i flere lån, og de utløper fra januar 2021 til januar 2031. Sikringene har en fast rente fra 4,16 % – 4,52 %.

I CNC er den en rentesikring som utløper desember 2026. Sikringen har en fast rente på 3,21 %.

I Coop Sør-Helgeland Eiendom AS er det inn gått rentesikringsavtaler til fast rente fra 4,75 % - 4,95%

Kontraktene regnskapsføres i samsvar med NRS 18

Finansielle eiendeler og forpliktelser samt regnskapslovens prinsipp om sikringsbokføring. Effekten av sikringen resultatføres løpende, mens endringer i virkelig verdi av fremti-

dig effekt for rentesikringene regnskapsføres ikke i selskaps/konsernets balanse. Nåverdien av rentebytteavtaler for Coop Nordland SA utgjør NOK -34 169 755 pr 31.12.19. Nåverdien av rentebytteavtaler for konsernet utgjør NOK -36 785 950 pr 31.12.19

Coop Nordland SA inngår i innkjøpslaget for strøm som administreres gjennom Coop Norge SA. Innkjøpslaget kjøper strøm til spot på Nordpool og sikrer en andel av kjøpene ved terminkontrakter.

Selskapets andel av terminkontrakter på strøm klassifiseres som sikringsinstrumenter som er en sikring av en sannsynlig fremtidig transaksjon (kontantstrømsikring). Endring i virkelig verdi på terminkontrakter som kvalifiseres som sikringsinstrumenter i kontantstrømsikring regnskapsføres ikke.

## KITCH`N BRØNNØYSUND ÅRETS BESTE PÅ SERVICE

Kitch`n Brønnøysund ble kåret til årets beste butikk på service i 2019.

Servicemålingen "WOW" utføres fire ganger i året i samtlige av Coop Nordlands butikker og totalt i 2019 var det Kitch`n Brønnøysund som scoret høyest på WOW-effekten!

At det var nettopp denne butikken som stakk av med seieren var intet sjokk, da de alltid har kommet svært positivt ut både når det gjelder servicemålinger og tilbakemeldinger fra kunder. Ved denne avdelingen er det ingen tvil om at høy kompetanse og høyt servicenivå er prioritert 1 fra første sekund når det stemples inn på starten av arbeidsdagen, sa Daniel Andreassen - driftsleder Coop Nordland SA.

De fire beste butikkene på service i 2019 var:

1. Kitch`n Brønnøysund
2. Marked Vevelstad
2. Marked Bindalseidet
3. Kitch`n Sortland



Butikksjef Susanne Andersen, butikkmedarbeider Anne Strømvoll Jensen og Stig Schjøberg fra Coop Nordland.





## KONTANTSTRØMOPPSTILLING

(TALL I HELE TUSEN)

	morselskap 2019	Konsern 2019	morselskap 2018	konsern 2018
Kontantstrømmer fra operasjonelle aktiviteter				
Resultat før skatt	98 381	118 164	25 521	47 046
÷ Betalt skatt	1 975	2 025	11 787	12 185
+ Tilbakebetalt skatt fra tidligere år	-	-	-431	-431
÷ Gevinst ved salg av anleggsmidler	64 084	64 084	1 801	7 616
+ Tap ved salg av anleggsmidler	2 647	2 647	202	202
+ Ordinære avskrivninger	60 827	78 223	56 850	72 453
+ Nedskrivning anleggsmidler	-	-	50	902
+/- Resultatandel fra tilknyttet selskap	26 158	26 158	-	187
+/- Endring varebeholdning	-20 337	-20 337	-50 164	-50 164
+/- Endring kundefordringer	5 446	2 953	-12 046	-36 559
+/- Endring leverandørgjeld	-3 225	-13 010	14 635	23 916
+/- Endringer i pensjonsavsetninger	130	130	142	142
+/- Endring i andre tidsavgrensninger	-31 303	3 860	14 492	11 980
= Netto kontantstrøm fra operasjonelle aktiviteter	72 665	132 679	35 663	50 328
Kontantstrømmer fra investeringsaktiviteter				
+ Innbetalinger ved salg av varige driftsmidler	117 631	117 631	4 597	32 497
+ Innbetalinger ved salg av aksjer og andeler i andre foretak	-	250	-	-
÷ Utbetalinger ved kjøp av varige driftsmidler	86 845	123 160	191 915	452 401
÷ Utbetalinger ved kjøp av aksjer i datterselskap og tilknyttet selskap	30	19 678	84 130	56 774
÷ Utbetalinger ved kjøp av andre andeler	3 400	3 400	908	908
+/- Utbetaling/tilbakebetaling lån til datterselskap og tilknyttet selskap	-	6 925	5 401	-22 679
÷ Utbetaling lån til andre	-	-	-	-
= Netto kontantstrømmer fra investeringsaktiviteter	27 356	-35 282	-266 955	-454 907
Kontantstrømmer fra finansielle aktiviteter				
+ Innbetalinger ved opptak av kortsiktig gjeld	16 241	12 795	-	-
÷ Utbetalinger ved nedbetaling av langsiktig gjeld	52 715	74 715	70 975	76 208
+ Innbetalinger ved økning av langsiktig gjeld	-	-	38 643	174 971
+/- Netto endring låneinnskudd	-16 818	-16 818	266 492	266 492
+ Innbetalinger av ansvarsinnskudd	687	687	3 368	3 368
÷ Utbetalinger rente ansvarsinnskudd	50	50	50	50
- Utbetalt konsernbidrag til datterselskap	-	-	2 690	-
÷ Utbetalinger av utbytte/Bonus	36 208	36 208	27 522	27 522
= Netto kontantstrømmer fra finansielle aktiviteter	-88 863	-114 309	207 266	341 051
= Netto endring i kontanter og bankinnskudd	11 158	-16 912	-24 026	-63 528
+ Tilførsel av kontantbeholdning oppkjøp	-	-	-	-
+ Beholdning av kontanter og bankinnskudd pr 1.1.	285 481	289 323	101 623	141 341
+ Kontanter tilført fusjon 1.1	-	82	207 884	211 510
= Kontantbeholdning og bankinnskudd pr 31.12.	296 639	272 493	285 481	289 323
Kontantbeholdning mv fremkommer slik:				
Kontanter og bankinnskudd pr 31.12.	285 542	261 396	275 124	278 966
+ Skattetrekkinnskudd pr. 31.12.	11 097	11 097	10 357	10 357
= Beholdning av kontanter mv pr 31.12.	296 639	272 493	285 481	289 323

## ÅRETS DIGITALISERINGSLEDER

Coop har utmerket seg på digitaliseringsfronten i 2019 med blant annet løsninger som Coopay, Shopexpress og selvbetjeningskasser. Dette har blitt godt tatt imot av det norske folk, som sammen med en fagjury fra Atea har kåret Coop til Årets digitaliseringsleder.



Foto: Coop Norge. Geir Inge Stokke, konsernsjef i Coop.

## VI FEIRET 60.000 MEDEIERE!

Camilla Røsnes og familien ble invitert til et møte med Coop Nordland, uten å vite hva de egentlig skulle.

- Det var veldig uventet og kjempestas, sier Røsnes.

Hun var nemlig blitt medlem nummer 60.000 hos Coop Nordland. I tillegg til en gavesjekk på 10.000,- og blomster, fikk Røsnes gi 10.000,- til et veldig formål. Det ble Kirkens Bymisjon.

- Jeg synes de gjør en viktig jobb for byen. De kunne ha godt av litt ekstra støtte, sier hun.

En milepæl

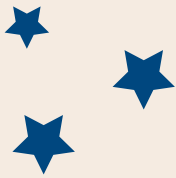
60.000 medeiere er en viktig milepæl for Coop Nordland.

- Det er stort for oss og veldig spesielt at vi har fått så mange medeiere. Det er viktig å gjøre litt stas på det. Det er noe av det som skiller oss fra konkurrenten, sier Lars Arve Jakobsen.



Foto: Roar Wiik





# MÅNEDENS MEDARBEIDER HALL OF FAME



MÅNEDENS MEDARBEIDER

INGE LEITHE

**coop**  
Nordland

VI SKAPER OG DELER VERDIER

MÅNEDENS MEDARBEIDER

ANNA SANDNES

**coop**  
Nordland

VI SKAPER OG DELER VERDIER

MÅNEDENS MEDARBEIDER

ERLEND HAGSTAD

**coop**  
Nordland

VI SKAPER OG DELER VERDIER

MÅNEDENS MEDARBEIDER

AHMED BASHAR

**coop**  
Nordland

VI SKAPER OG DELER VERDIER

MÅNEDENS MEDARBEIDER

DAGRUNN  
JOHANSEN

**coop**  
Nordland

VI SKAPER OG DELER VERDIER

MÅNEDENS MEDARBEIDER

PRIX  
SALTSTRAUMEN

**coop**  
Nordland

VI SKAPER OG DELER VERDIER

MÅNEDENS MEDARBEIDER

TOBIAS HJORTDAHL

**coop**  
Nordland

VI SKAPER OG DELER VERDIER

MÅNEDENS MEDARBEIDER

SAMI GAZIKUMUKH

**coop**  
Nordland

VI SKAPER OG DELER VERDIER

MÅNEDENS MEDARBEIDER

REMI KRISTOFFERSEN

**coop**  
Nordland

VI SKAPER OG DELER VERDIER

MÅNEDENS MEDARBEIDER

SONJA ALVENES

**coop**  
Nordland

VI SKAPER OG DELER VERDIER

MÅNEDENS MEDARBEIDER

CHANETT BREIVIK

**coop**  
Nordland

VI SKAPER OG DELER VERDIER

MÅNEDENS MEDARBEIDER

ARNE JOHAN MØRK

**coop**  
Nordland

VI SKAPER OG DELER VERDIER

# UAVHENGIG REVISORS BERETNING

TIL ÅRSMØTET I COOP NORDLAND SA



## UTTALELSE OM REVISJONEN AV ÅRSREGNSKAPET

### Konklusjon

Vi har revidert årsregnskapet for Coop Nordland SA som består av selskapsregnskap og konsernregnskap. Selskapsregnskapet og konsernregnskapet består av balanse per 31. desember 2019, resultatregnskap og kontantstrømoppstilling for regnskapsåret avsluttet per denne datoen, og en beskrivelse av vesentlige anvendte regnskapsprinsipper og andre noteopplysninger.

Etter vår mening er årsregnskapet avgitt i samsvar med lov og forskrifter og gir et rettviseende bilde av selskapets og konsernets finansielle stilling per 31. desember 2019, og av deres resultater og kontantstrømmer for regnskapsåret avsluttet per denne datoen i samsvar med regnskapslovens regler og god regnskapsskikk i Norge.

### Grunnlag for konklusjonen

Vi har gjennomført revisjonen i samsvar med lov, forskrift og god revisjonsskikk i Norge, herunder de internasjonale revisjonsstandardene (ISA-ene). Våre oppgaver og plikter i henhold til disse standardene er beskrevet i avsnittet Revisors oppgaver og plikter ved revisjonen av årsregnskapet. Vi er uavhengige av selskapet og konsernet i samsvar med de relevante etiske kravene i Norge knyttet til revisjon slik det kreves i lov og forskrift. Vi har også overholdt våre øvrige etiske forpliktelser i samsvar med disse kravene. Etter vår oppfatning er innhentet revisjonsbevis tilstrekkelig og hensiktsmessig som grunnlag for vår konklusjon.

### Øvrig informasjon

Øvrig informasjon omfatter informasjon i selskapets årsrapport bortsett fra årsregnskapet og den tilhørende revisjonsberetningen. Styret og daglig leder (ledelsen) er ansvarlig for den øvrige informasjonen. Vår uttalelse om revisjonen av årsregnskapet dekker ikke den øvrige informasjonen, og vi attesterer ikke den øvrige informasjonen.

I forbindelse med revisjonen av årsregnskapet er det vår oppgave å lese den øvrige informasjonen med det formål å vurdere hvorvidt det foreligger vesentlig inkonsistens mellom den øvrige informasjonen og årsregnskapet eller kunnskap vi har opparbeidet oss under revisjonen, eller hvorvidt den tilsynelatende inneholder vesentlig feilinformasjon. Dersom vi konkluderer med at den øvrige informasjonen inneholder vesentlig feilinformasjon, er vi pålagt å rapportere det. Vi har ingenting å rapportere i så henseende.

### Ledelsens ansvar for årsregnskapet

Ledelsen er ansvarlig for å utarbeide årsregnskapet i samsvar med lov og forskrifter, herunder for at det gir et rettviseende bilde i samsvar med regnskapslovens regler og god regnskapsskikk i Norge. Ledelsen er også ansvarlig for slik intern kontroll som den finner nødvendig for å kunne utarbeide et årsregnskap som ikke inneholder vesentlig feilinformasjon, verken som følge av misligheter eller feil.

Ved utarbeidelsen av årsregnskapet må ledelsen ta standpunkt til selskapets evne til fortsatt drift og opplyse om forhold av betydning for fortsatt drift. Forutsetningen om fortsatt drift skal legges til grunn for årsregnskapet med mindre ledelsen enten har til hensikt å avvike selskapet eller legge ned virksomheten, eller ikke har noe annet realistisk alternativ.

## REVISORS OPPGAVER OG PLIKTER VED REVISJONEN AV ÅRSREGNSKAPET

Vårt mål er å oppnå betryggende sikkerhet for at årsregnskapet som helhet ikke inneholder vesentlig feilinformasjon, verken som følge av misligheter eller feil, og å avgi en revisjonsberetning som inneholder vår konklusjon. Betryggende sikkerhet er en høy grad av sikkerhet, men ingen garanti for at en revisjon utført i samsvar med lov, forskrift og god revisjonsskikk i Norge, herunder ISA-ene, alltid vil avdekke vesentlig feilinformasjon. Feilinformasjon kan skyldes misligheter eller feil og er å anse som vesentlig dersom den enkeltvis eller samlet med rimelighet kan forventes å påvirke de økonomiske beslutningene som brukerne foretar på grunnlag av årsregnskapet.

Som del av en revisjon i samsvar med lov, forskrift og god revisjonsskikk i Norge, herunder ISA-ene, utøver vi profesjonelt skjønn og utviser profesjonell skepsis gjennom hele revisjonen. I tillegg

- identifiserer og anslår vi risikoen for vesentlig feilinformasjon i årsregnskapet, enten det skyldes misligheter eller feil. Vi utformer og gjennomfører revisjonshandlinger for å håndtere slike risikoen, og innhenter revisjonsbevis som er tilstrekkelig og hensiktsmessig som grunnlag for vår konklusjon.

Risikoen for at vesentlig feilinformasjon som følge av misligheter ikke blir avdekket, er høyere enn for feilinformasjon som skyldes feil, siden misligheter kan innebære samarbeid, forfalskning, bevisste utelatelser, uriktige fremstillinger eller overstyring av intern kontroll;

- opparbeider vi oss en forståelse av den interne kontrollen som er relevant for revisjonen, for å utforme revisjonshandlinger som er hensiktsmessige etter omstendighetene, men ikke for å gi uttrykk for en mening om effektiviteten av selskapets interne kontroll;
- vurderer vi om de anvendte regnskapsprinsippene er hensiktsmessige og om regnskapsestimatene og tilhørende noteopplysninger utarbeidet av ledelsen er rimelige;
- konkluderer vi på om ledelsens bruk av fortsatt drift-forutsetningen er hensiktsmessig, og, basert på innhentede revisjonsbevis, hvorvidt det foreligger vesentlig usikkerhet knyttet til hendelser eller forhold som kan skape betydelig tvil om selskapets evne til fortsatt drift. Dersom vi konkluderer med at det foreligger vesentlig usikkerhet, kreves det at vi i revisjonsberetningen henleder oppmerksomheten på tilleggsopplysningene i årsregnskapet. Hvis slike tilleggsopplysninger ikke er tilstrekkelige, må vi modifisere vår konklusjon. Våre konklusjoner er basert på revisjonsbevis innhentet frem til datoen for revisjonsberetningen. Etterfølgende hendelser eller forhold kan imidlertid medføre at selskapets evne til fortsatt drift ikke lenger er til stede;
- vurderer vi den samlede presentasjonen, strukturen og innholdet i årsregnskapet, inkludert tilleggsopplysningene, og hvorvidt årsregnskapet gir uttrykk for de underliggende transaksjonene og hendelsene på en måte som gir et rettviseende bilde;
- innhenter vi tilstrekkelig og hensiktsmessig revisjonsbevis vedrørende den finansielle informasjonen til enhetene eller forretningsområdene i konsernet for å kunne gi uttrykk for en mening om konsernregnskapet. Vi er ansvarlige for å fastsette strategien for, samt å følge opp og gjennomføre

konsernrevisjonen, og vi har et udelt ansvar for konklusjonen på revisjonen av konsernregnskapet.

Vi kommuniserer med styret blant annet om det planlagte omfanget av revisjonen, tidspunktet for vårt revisjonsarbeid og eventuelle vesentlige funn i vår revisjon, herunder vesentlige svakheter i den interne kontrollen som vi avdekker gjennom vårt arbeid.

#### UTTALELSE OM ØVRIGE LOVMESSIGE KRAV

##### Konklusjon om årsberetningen

Basert på vår revisjon av årsregnskapet som beskrevet ovenfor, mener vi at opplysningene i årsberetningen om årsregnskapet og forutsetningen om fortsatt drift er konsistente med årsregnskapet og i samsvar med lov og forskrifter.

##### Konklusjon om registrering og dokumentasjon

Basert på vår revisjon av årsregnskapet som beskrevet ovenfor, og kontrollhandlinger vi har funnet nødvendige i henhold til internasjonal standard for attestasjonsoppdrag (ISAE) 3000

«Attestasjonsoppdrag som ikke er revisjon eller forenklet revisorkontroll av historisk finansiell informasjon», mener vi at ledelsen har oppfylt sin plikt til å sørge for ordentlig og oversiktlig registrering og dokumentasjon av selskapets regnskapsopplysninger i samsvar med lov og god bokføringskikk i Norge.

Bodø, 01. april 2020

ERNST & YOUNG AS

Revisjonsberetningen er signert elektronisk



Arve Willumsen  
statsautorisert revisor

# COOP NORDLAND BYGGER NYTT PÅ BERG

Coop Marked Berg blir til Prix og Byggmix.

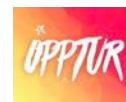
Onsdag 22. mai 2019 åpnet Coop Prix og Byggmix på Berg. Den helt nye butikken erstatter tidligere Coop Marked Berg. Det var stort oppmøte på åpningsdagen og det ble servering av kake og kaffe.



# SPONSORATER

## ET UTVALG AV VÅRE SAMARBEID:

### KULTUR



### IDRETTSARRANGEMENT



### IDRETTSKLUBBER



GENERALSponsor



HOVEDSPONSOR



GLIMTVIS

### ORGANISASJONER



**VI SKAPER OG  
DELER VERDIER**

**coop**  
Nordland